

MAGISTRÁT MĚSTA PLZNĚ

Odbor dopravy

Škroupova 5, 306 32 P L Z E Ň

SPISOVÁ ZN.: SZ MMP/031402/22

Č.J.: MMP/032396/22

V PLZNI DNE: 26.1.2022

OBECNÍ ÚŘAD NEZVĚSTICE		Č. dopor.
DOŠLO	26-01-2022	Zpracovatel <i>Ing. Gisel</i>
C.j. 102/2022	Příloha	Ukl. znak

VEŘEJNÁ VYHLÁŠKA

opatření obecné povahy

stanovení přechodné úpravy provozu na pozemní komunikaci

Magistrát města Plzně - Odbor dopravy jako příslušný správní orgán, podle § 124 odst. 6 zákona č. 361/2000 Sb., o provozu na pozemních komunikacích a o změnách některých zákonů (zákon o silničním provozu), ve znění pozdějších předpisů (dále jen „zákon o silničním provozu“), na základě návrhu ze dne 24.1.2022, který podala právnická osoba **CETIN a. s., IČO 04084063, Českomoravská 2510/19, 190 00 Praha**, po předchozím projednání s dotčeným orgánem - Policií ČR, Městské ředitelství policie Plzeň, Územní odbor vnější služby, Dopravní inspektorát č.j. KRPP-139681-1/ČJ-2021-030506-2, ze dne 9.listopadu 2021 podle § 77 odst. 1 písm. c) zákona o silničním provozu

s t a n o v í

přechodnou úpravu provozu na pozemní komunikaci:

silnice II. a III. třídy a místní komunikace

na území městského obvodu Plzeň 1 – Plzeň 10 - Lhota na katastrálním území obcí Chrást, Kyšice, Dýšina, Chválenice, Chouzovy, Letkov, Lhůta, Losiná, Mokrouše, Nezavětice, Nezvěstice, Starý Plzenec, Sedlec, Štáhlavy, Štáhlavice, Štěnovický Borek, Nebílovský Borek, Tymákov a Želčany

- částečné uzavírky vozovek
- částečné a úplné uzavírky chodníků, pěší zóny, stezky pro chodce a cyklisty
- vyblokování parkovacích stání

z důvodu: označení pracovního místa v případě odstraňování havárií a poruch na veřejné telekomunikační síti ve vlastnictví CETIN a. s. a uvedení pozemní komunikace do původního stavu

(dále jen „odstraňování havárií sítí“)

v termínu: 1 / 2022 – 12 / 2022

Podmínky pro provedení přechodné úpravy provozu:

- **Dopravní značky při provádění prací v rámci odstraňování havárií, budou osazeny dle vzorových schémat pro označení pracovních míst z 3. vydání TP 66 „Zásady pro označování pracovních míst“ (schváleno Ministerstvem dopravy čj. 21/2015-120-TN/1 ze dne 12. března 2015, s účinností od 1. dubna 2015) z níže uvedeného seznamu:**

v obci: č. B/1, B/2, B/3, B/5.1, B/5.2, B/7, B/17, B/18, B/19, B/20, B/24

s tím, že na konkrétní dopravní situaci vždy bude použito odpovídající schéma.

- **V případě potřeby budou osazeny dopravní značky č. A8 „Nebezpečí smyku“, č. A22 „Jiné nebezpečí“ a dopravní zařízení č. Z1 „Dopravní kužel“, č. Z4a – Z4d „Směrovací deska“, upozorňující na závadu ve sjízdnosti pozemní komunikace z důvodu odstraňování havárií sítí.**
- **Po ukončení výkopových prací při odstranění havárie a uvedení komunikace do sjízdného stavu bude přechodné dopravní značení odstraněno a trvalé obnoveno do původního stavu.
Do doby uvedení povrchu pozemní komunikace do původního stavu bude před pracovní místo osazena dopravní značka č. A7a „Nerovnost vozovky“.**
- **V případě vzniku havárie většího rozsahu, havárie v dopravně komplikovaném místě, zejména na křižovatkách s vyšším dopravním zatížením a na komunikacích, po nichž je vedena MHD nebo veřejná linková osobní doprava či havárie vyžadující úplné uzavření vozovky, je nutno vždy nutno projednat konkrétní dopravní opatření předem zvlášť za účasti Policie ČR a Odboru dopravy Magistrátu města Plzně.**
- **V případě havárie inženýrských sítí v místě (úseku) již realizovaného zvláštního užívání pozemní komunikace (např. výstavba vodovodu, kanalizace jiného subjektu, zařízení staveniště, umístění kontejneru apod.), musí být havárie projednána vždy před samotným provedením výkopových prací za účasti Policie ČR a Odboru dopravy Magistrátu města Plzně. Přechodná úprava provozu realizovaná v daném místě bude výchozím dopravním značením (místní úpravou) pro návrh dopravně inženýrského opatření při odstraňování havárií sítí.**
- **Dopravní značení pro vyblokování parkovacích stání:**
 - **Podélný směr – neplacená zóna:** Na začátek úseku bude osazena dopravní značka č. B28 „Zákaz zastavení“ s dodatkovou tabulkou č. E13 „PLATÍ OD ... 2022 DO ... 2022“ a s dodatkovou tabulkou č. E13 „HAVÁRIE.....“. Na konec úseku bude osazena dopravní značka č. B28 „Zákaz zastavení“ s dodatkovou tabulkou č. E13 „PLATÍ OD ... 2022 DO ... 2022“, s dodatkovou tabulkou č. E13 „HAVÁRIE.....“ a s dodatkovou tabulkou č. E8c „Konec úseku“.
 - **Podélný směr – placená zóna:** Na začátek úseku bude osazena dopravní značka č. B28 „Zákaz zastavení“ s dodatkovou tabulkou č. E13 „PLATÍ OD ... 2022 DO ... 2022“ a s dodatkovou tabulkou č. E13 „HAVÁRIE.....“. Na konec úseku bude osazena dopravní značka č. IP13c „Parkoviště s parkovacím automatem“ s dodatkovou tabulkou

č. E13 „PLACENÉ Po – Pá 7.00 – 19.00 hod. ZÓNA A (B,C,D,F, PETROHRAD, ROUDNÁ...)“.

- **Podélný směr – vyhrazená místa pro rezidenty:** Na začátek úseku bude osazena dopravní značka č. B28 „Zákaz zastavení“ s dodatkovou tabulkou č. E13 „PLATÍ OD ... 2022 DO ... 2022“ a s dodatkovou tabulkou č. E13 „HAVÁRIE.....“. Na konec úseku bude osazena dopravní značka č. IP12 „Vyhrazené parkoviště“ s dodatkovou tabulkou č. E13 „08-06 hod. VYHRAZENÉ S PLATNOU PARKOVACÍ KARTOU ZÓNA A (B,C,D,F, PETROHRAD, ROUDNÁ...), 06-08 BEZ OMEZENÍ“.
- **V úsecích delších než 50 m bude v průběhu úseku osazena dopravní značka č. B28 „Zákaz zastavení“** s dodatkovou tabulkou č. E13 „PLATÍ OD ... 2022 DO ... 2022“ a s dodatkovou tabulkou č. E13 „HAVÁRIE.....“ a s dodatkovou tabulkou č. E8b „Průběh úseku“.
- **Kolmá nebo šikmá parkovací stání – neplacené zóna:** Na začátek úseku bude osazena dopravní značka č. B28 „Zákaz zastavení“ s dodatkovou tabulkou č. E13 „PLATÍ OD ... 2022 DO ... 2022“ a s dodatkovou tabulkou č. E8d „Úsek platnosti“ (levá či pravá). Na konec úseku bude osazena dopravní značka č. B28 „Zákaz zastavení“ s dodatkovou tabulkou č. E13 „PLATÍ OD ... 2022 DO ... 2022“ a s dodatkovou tabulkou č. E8d „Úsek platnosti“ (pravá či levá).
- **Kolmá nebo šikmá parkovací stání – placená zóna:** Na začátek úseku bude osazena dopravní značka č. B28 „Zákaz zastavení“ s dodatkovou tabulkou č. E13 „PLATÍ OD ... 2022 DO ... 2022“ a s dodatkovou tabulkou č. E8d „Úsek platnosti“. Na konec úseku bude osazena dopravní značka č. IP13c „Parkoviště s parkovacím automatem“ s dodatkovou tabulkou č. E13 „PLACENÉ Po – Pá 7.00 – 19.00 hod. ZÓNA A (B,C,D,F, PETROHRAD, ROUDNÁ...)“.
- **Kolmá nebo šikmá parkovací stání – vyhrazená místa pro rezidenty:** Na začátek úseku bude osazena dopravní značka č. B28 „Zákaz zastavení“ s dodatkovou tabulkou č. E13 „PLATÍ OD ... 2022 DO ... 2022“ a s dodatkovou tabulkou č. E8d „Úsek platnosti“. Na konec úseku bude osazena dopravní značka č. IP12 „Vyhrazené parkoviště“ s dodatkovou tabulkou č. E13 „08-06 hod. VYHRAZENÉ S PLATNOU PARKOVACÍ KARTOU ZÓNA A (B,C,D,F, PETROHRAD, ROUDNÁ...), 06-08 BEZ OMEZENÍ“.
- **Neplatnost dopravní značky nebo její části (např. při vyblokování parkoviště v placené zóně), která vyplývá z přechodné úpravy provozu na pozemních komunikacích, lze vyjádřit:**
 - škrtnutím oranžovo-černým pruhem (pruhy) nebo překrytím červeným křížem; tímto způsobem však nesmí být vyjádřena neplatnost svislé dopravní značky upravující přednost, nebo
 - jiným způsobem, například zakrytím činné plochy značky.
- **Po ukončení stavebních prací bude přechodné dopravní značení odstraněno a trvalé obnoveno do původního stavu.**
- Po celou dobu odstraňování havárie sítě bude prováděna pravidelná kontrola osazeného dopravního značení a jeho řádné čištění a doplňování.
- V odůvodněných případech lze použít dopravní značky č. B 20a „30“.

- **Dopravní značení pro částečnou uzavírku chodníku** bude provedeno dle TP 66 – schéma č. B/17, v případě **stezky pro chodce a cyklisty** dle schéma č. B/18, č. B/19 nebo č. B/20.
- **Dopravní značení pro úplnou uzavírku chodníku** bude provedeno takto: Chodník bude z obou stran uzavřen zábranami Z2. Na zábraně bude osazena dopravní značka č. B30 „Zákaz vstupu chodců“, s dodatkovou tabulkou č. E13 „CHODCI PŘEJDĚTE NA DRUHOU STRANU“.
- **Provoz bude v případě potřeby řízen osobami poučenými** a náležitě vybavenými podle zákona o silničním provozu a vyhlášky Ministerstva dopravy č.294/2015 Sb., kterou se provádějí pravidla provozu na pozemních komunikacích.
- **Osazení dopravního značení provede profesně způsobilá osoba** dle Zásad pro označování pracovních míst na pozemních komunikacích TP 66 „Zásady pro označování pracovních míst na pozemních komunikacích“ schválených Ministerstvem dopravy pod č.j. 21/2015-120-TN/1, ze dne 12.3.2015.
- **Den realizace dopravního opatření a den jeho odstranění nahlásí žadatel neprodleně na Odbor dopravy Magistrátu města Plzně, tel. 378034322, fax 378034302 a na Policii ČR, MŘ Policie Plzeň-DI tel. 974325129 (128) k provedení případné kontroly osazení stanoveného dopravního značení.**

Toto opatření obecné povahy nenahrazuje povolení příslušného silničního správního úřadu.

Odůvodnění

Dne 24.1.2022 podala právnická osoba **CETIN a.s., IČO 04084063, Českomoravská 2510/19, 190 00 Praha** zdejšímu správnímu orgánu návrh na stanovení přechodné úpravy provozu na silnicích II. a III. třídy a místních komunikacích na území městského obvodu Plzeň 1 – Plzeň 10 a na katastrálním území obcí Chrást, Kyšice, Dýšina, Chválenice, Chouzovy, Letkov, Lhůta, Losiná, Mokrouše, Nezavětice, Nezvětice, Starý Plzenec, Sedlec, Štáhlavy, Štáhlavice, Štěnovický Borek, Nebílovský Borek, Tymákov a Želčany.

V návrhu byl uveden konkrétní důvod, proč by měl být provoz navrhovaným způsobem omezen a k návrhu byl uveden odkaz na schéma TP 66 č. B/1, B/2, B/3, B/5.1, B/5.2, B/7, B/17, B/18, B/19, B/20, B/24.

Na podkladě žádosti a souhlasného stanoviska Policie ČR dospěl zdejší správní orgán k závěru, že vydá toto opatření obecné povahy, kterým bude stanovena výše uvedená přechodná úprava provozu. Správní orgán vydal stanovení přechodné úpravy provozu dle § 77 odst. 1 písm. c) zákona o silničním provozu po písemném vyjádření příslušného orgánu policie jako opatření obecné povahy postupem dle části šesté správního řádu.

Poučení

Podle § 173 odst. 2 zákona č.500/2004 Sb., správní řád, ve znění pozdějších předpisů (dále jen „správní řád“) proti opatření obecné povahy nelze podat opravný prostředek. Podle § 174 odst. 2 správního řádu lze soulad opatření obecné povahy s právními předpisy posoudit v přezkumném řízení. Usnesení o zahájení přezkumného řízení lze vydat do 1 roku od účinnosti opatření obecné povahy.

Opatření obecné povahy nabývá účinnosti pátým dnem po dni vyvěšení této veřejné vyhlášky.

JUDr. Roman KOČÍ, MBA, MSc
vedoucí Odboru dopravy
Magistrátu města Plzně

Tato písemnost musí být vyvěšena po dobu 15 dnů (15. den je dnem zveřejnění) na úřední desce Magistrátu města Plzně a na úřední desce příslušné obce - Obecního nebo Městského úřadu obce Chrást, Kyšice, Dýšina, Chválenice Letkov, Lhůta, Losiná, Mokrouše, Nezavětice, Nezvěstice, Starý Plzenec, Šťáhlavy, Štěnovický Borek a Tymákov. Zároveň musí být zveřejněna způsobem umožňujícím dálkový přístup.

Obdrží ke zveřejnění:

- MMP, Odbor správních činností, nám. Republiky č.p. 1/1, 306 32 Plzeň 1

Obdrží k zveřejnění a následnému navrácení potvrzeného opatření:

- Obec Dýšina, nám. Míru 30, 330 02 Dýšina
- Obec Chrást, tř. Čs. odboje 133, 330 03 Chrást
- Obec Chválenice, Chválenice č. 21, 332 05 Chválenice
- Obec Kyšice, Horní Náves 136, 330 01 Kyšice
- Obec Letkov, Letkov č. 117, 326 00 Plzeň
- Obec Lhůta, Lhůta č. 81, 332 01 Tymákov
- Obec Losiná, Losiná č. 11, 332 04 Nezvěstice
- Obec Mokrouše, Mokrouše č. 47, 332 01 Tymákov
- Obec Nezavětice, Nezavětice č. 80, 332 04 Nezvěstice
- Obec Nezvěstice, Nezvěstice č. 277, 332 04 Nezvěstice
- Město Starý Plzenec, Smetanova 932, 332 02 Starý Plzenec
- Obec Šťáhlavy, Masarykova 169, 322 03 Šťáhlavy
- Obec Štěnovický Borek, Štěnovický Borek č. 28, 332 09 Štěnovice
- Obec Tymákov, Tymákov č. 40, 332 01 Tymákov

Dále obdrží:

- Žadatel: CETIN a.s., IČO 04084063, Českomoravská 2510/19, 190 00 Praha
– doručovací adresa Cetin a.s., Lidická 20, 323 00 Plzeň
- Policie ČR, MŘ policie Plzeň, Městské ředitelství policie Plzeň, územní odbor vnější služby, dopravní inspektorát Plzeň, U Borského parku 20, 306 11 Plzeň
- Plzeňský kraj, P. O. BOX 313, Škroupova 18, 306 13 Plzeň zastoupený Správou a údržbou silnic Plzeňského kraje, příspěvkovou organizací, Škroupova 18, 306 13 Plzeň (okres Plzeň-město a okres Plzeň-jih)

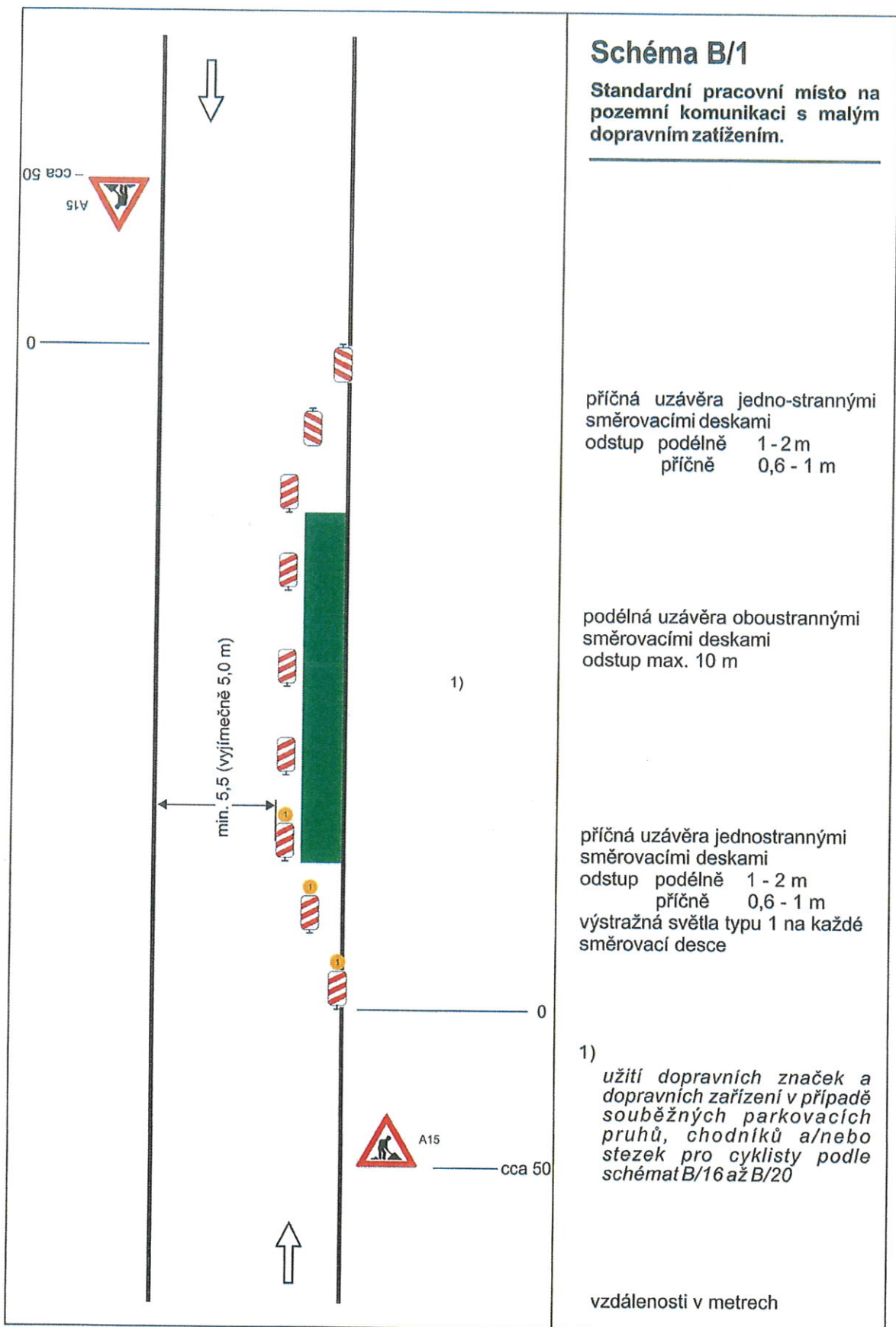
- ÚMO Plzeň 1, alej Svobody 60, 323 18 Plzeň
- ÚMO Plzeň 2 - Slovany, Koterovská 83, 307 53 Plzeň
- ÚMO Plzeň 3, sady Pětatřicátníků 7-9, 305 83 Plzeň
- ÚMO Plzeň 4, Mohylová 55, 312 64 Plzeň
- ÚMO Plzeň 5 - Křimice, Prvomájová 100, 322 00 Plzeň
- ÚMO Plzeň 6 - Litice, Klatovská 243, 321 00 Plzeň
- ÚMO Plzeň 7 - Radčice, V Radčicích 9, 322 00 Plzeň
- ÚMO Plzeň 8, Veská 11, 326 00 Plzeň
- ÚMO Plzeň 9 - Malesice, Chotíkovská 14, 318 00 Plzeň
- ÚMO Plzeň 10 - Lhota, K Sinoru 62/51, 301 00 Plzeň

Příloha:

schéma TP 66 č. B/1, B/2, B/3, B/5.1, B/5.2, B/7, B/17, B/18, B/19, B/20, B/24

**OU NEZVĚSTICE
NA ÚŘEDNÍ DESCE:**

- VYVĚŠENO	26 -01- 2022
- SEJMUTO	10 -02- 2022



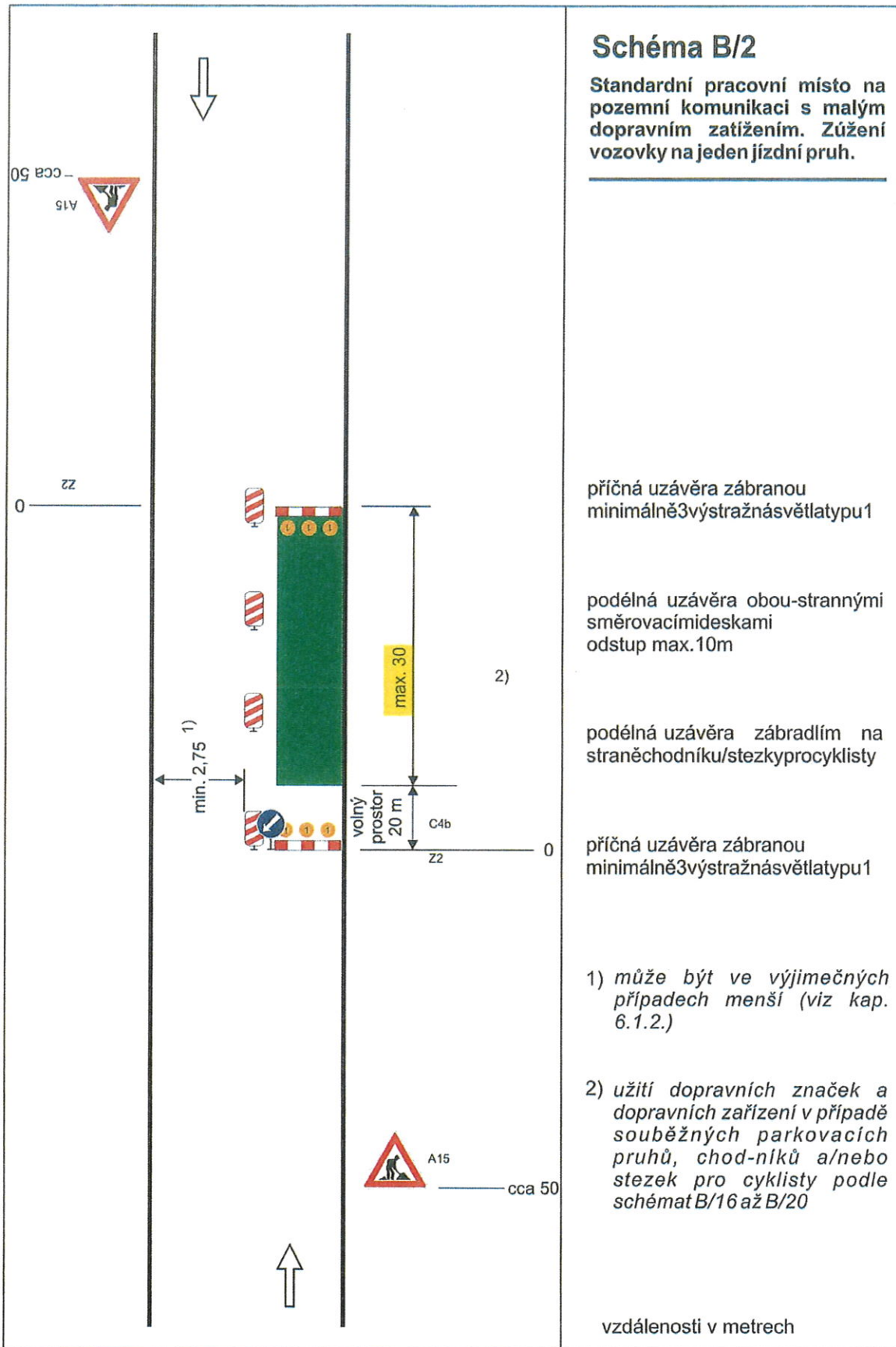


Schéma B/2

Standardní pracovní místo na pozemní komunikaci s malým dopravním zatížením. Zúžení vozovky na jeden jízdní pruh.

příčná uzávěra zábranou minimálně 3 výstražná světla typu 1

podélná uzávěra oboustrannými směrovacími deskami odstup max. 10m

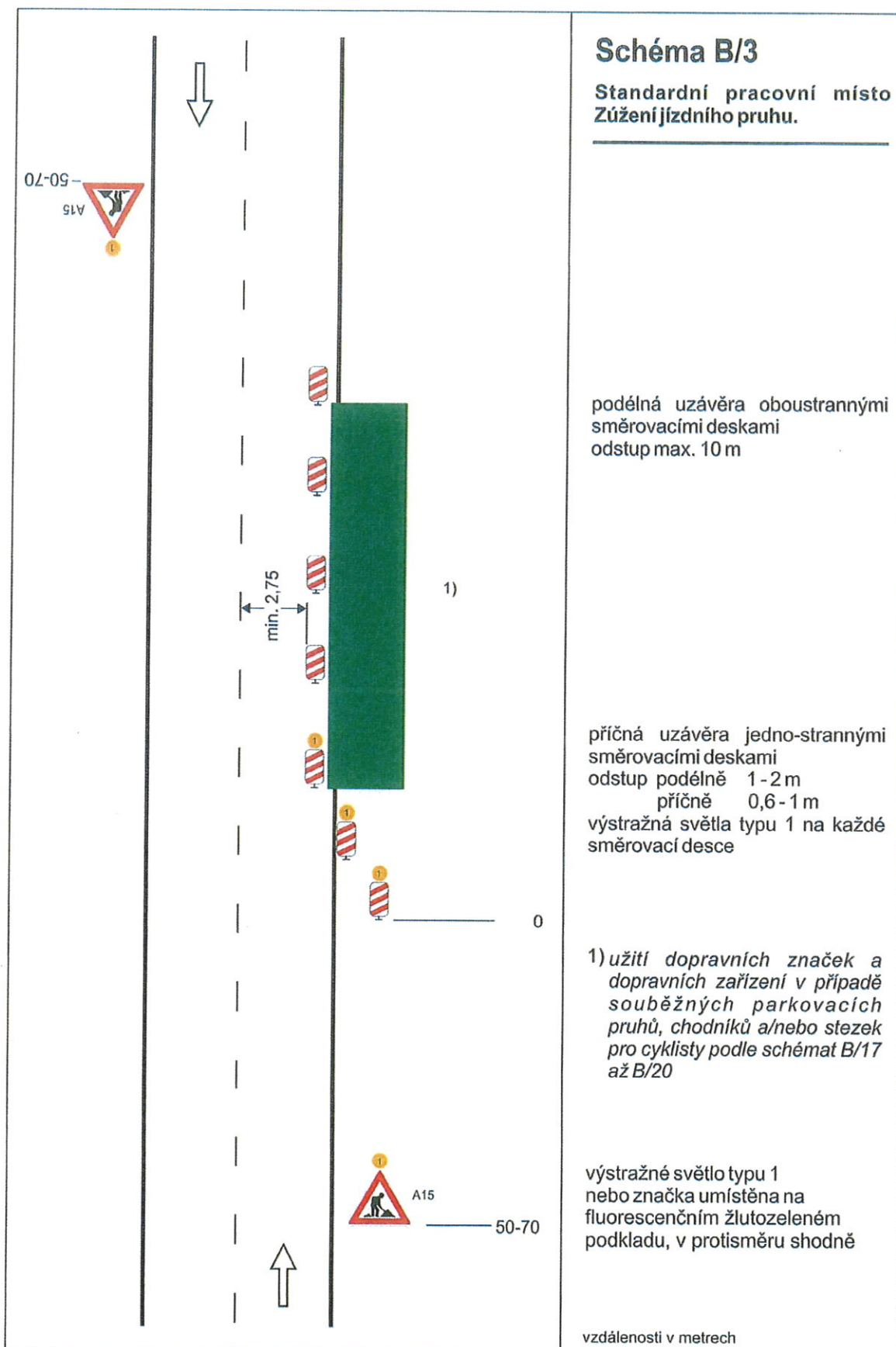
podélná uzávěra zábradlím na straně chodníku/stezky pro cyklisty

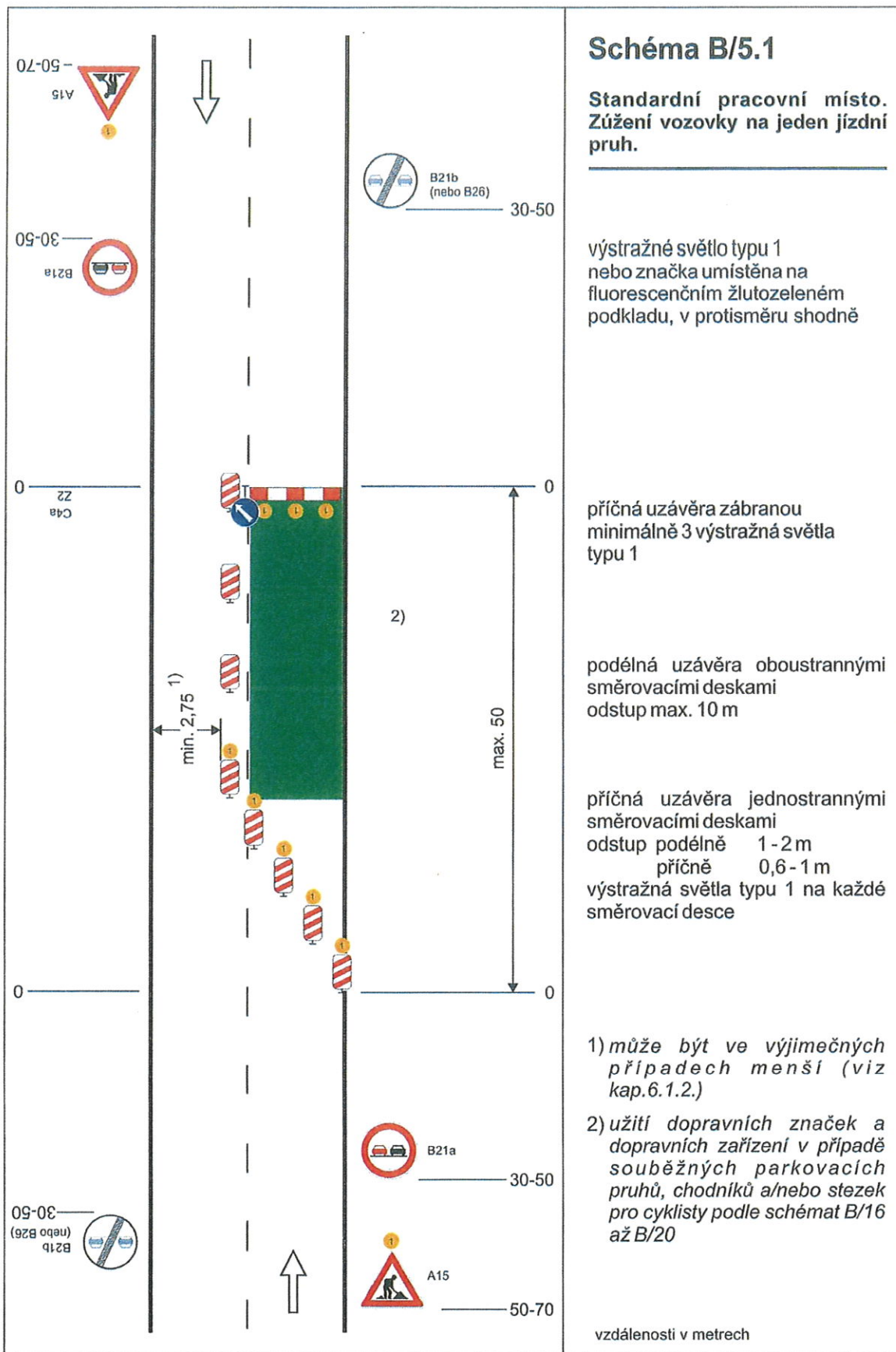
příčná uzávěra zábranou minimálně 3 výstražná světla typu 1

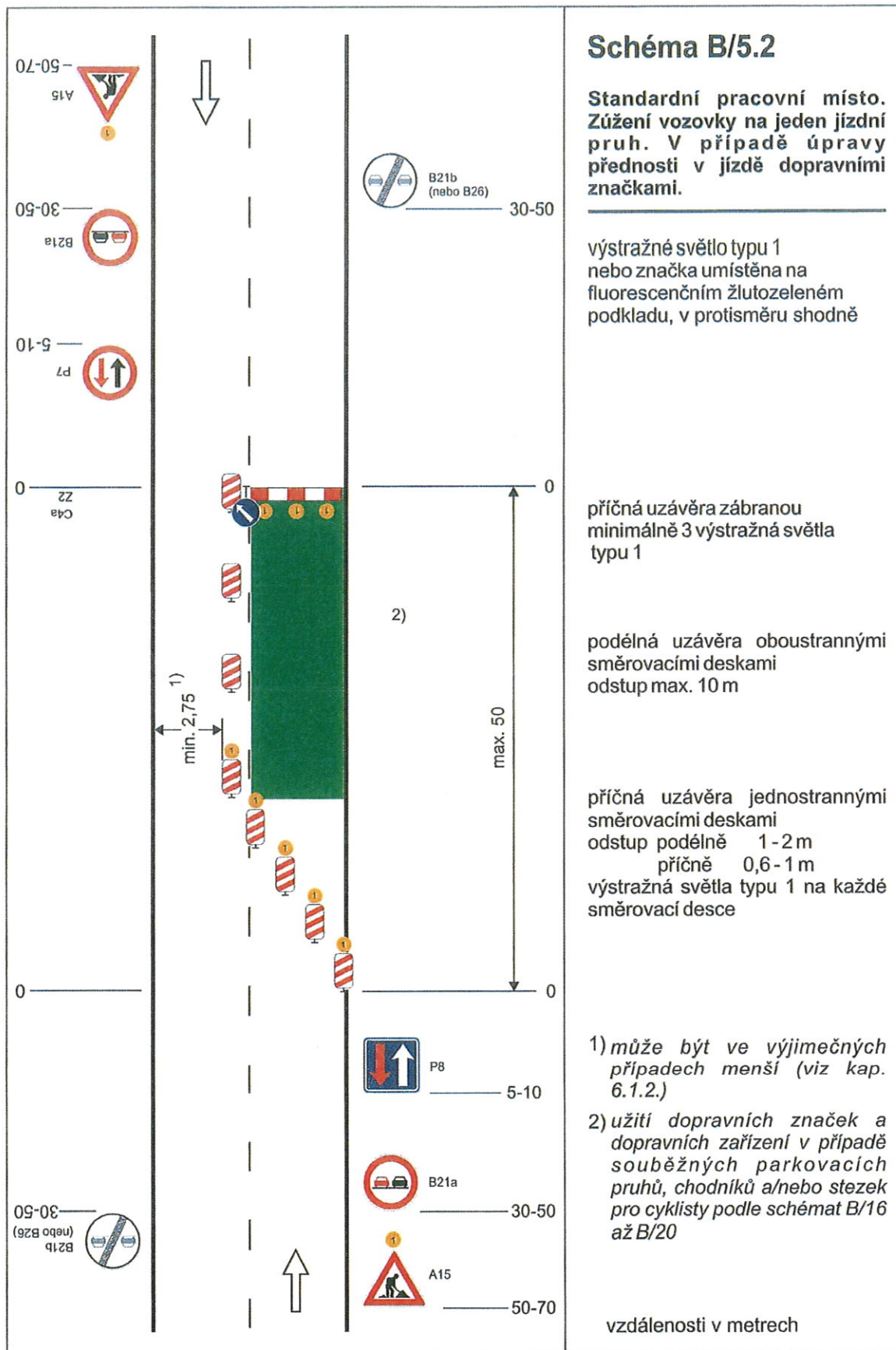
1) může být ve výjimečných případech menší (viz kap. 6.1.2.)

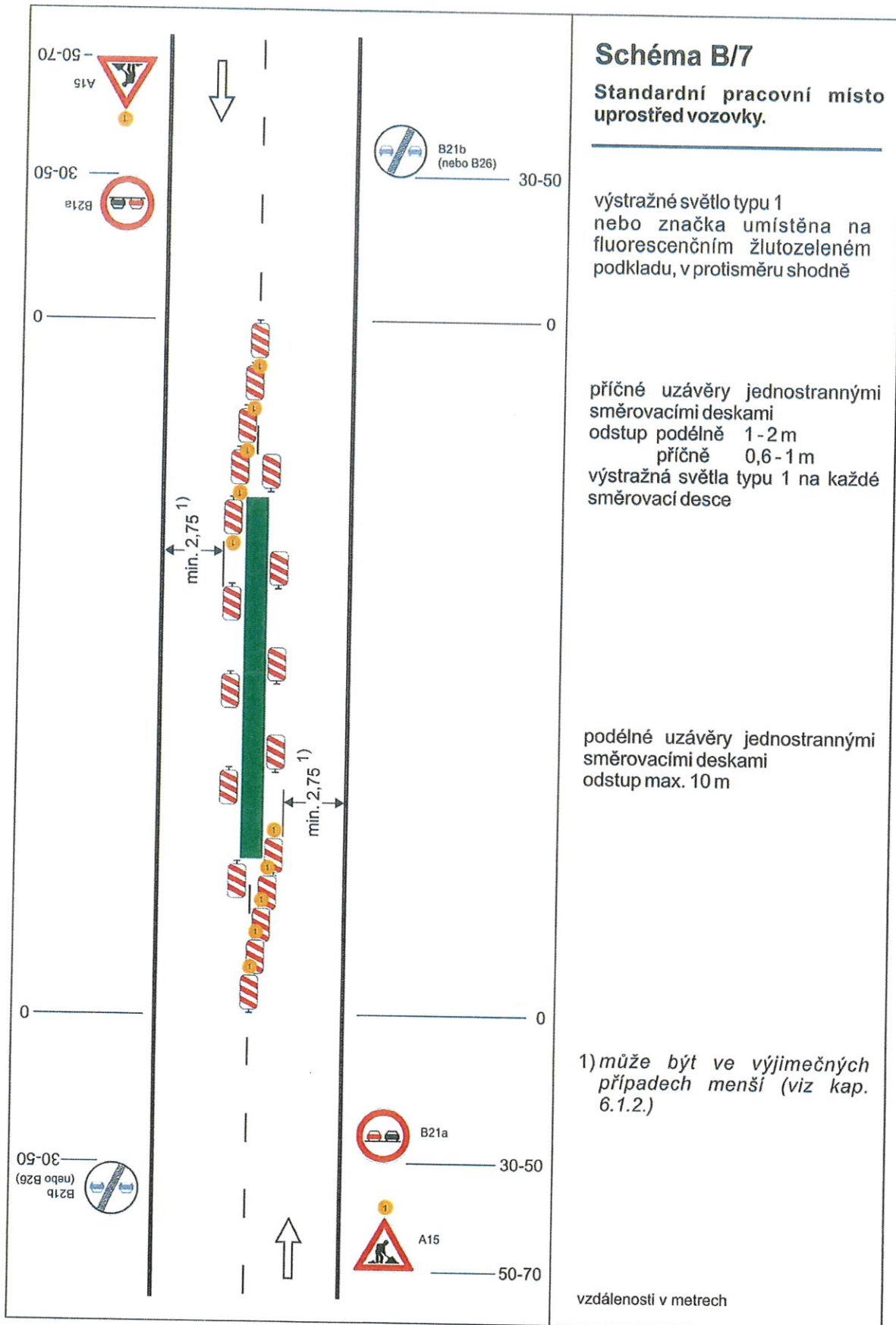
2) užití dopravních značek a dopravních zařízení v případě souběžných parkovacích pruhů, chodníků a/nebo stezek pro cyklisty podle schémat B/16 až B/20

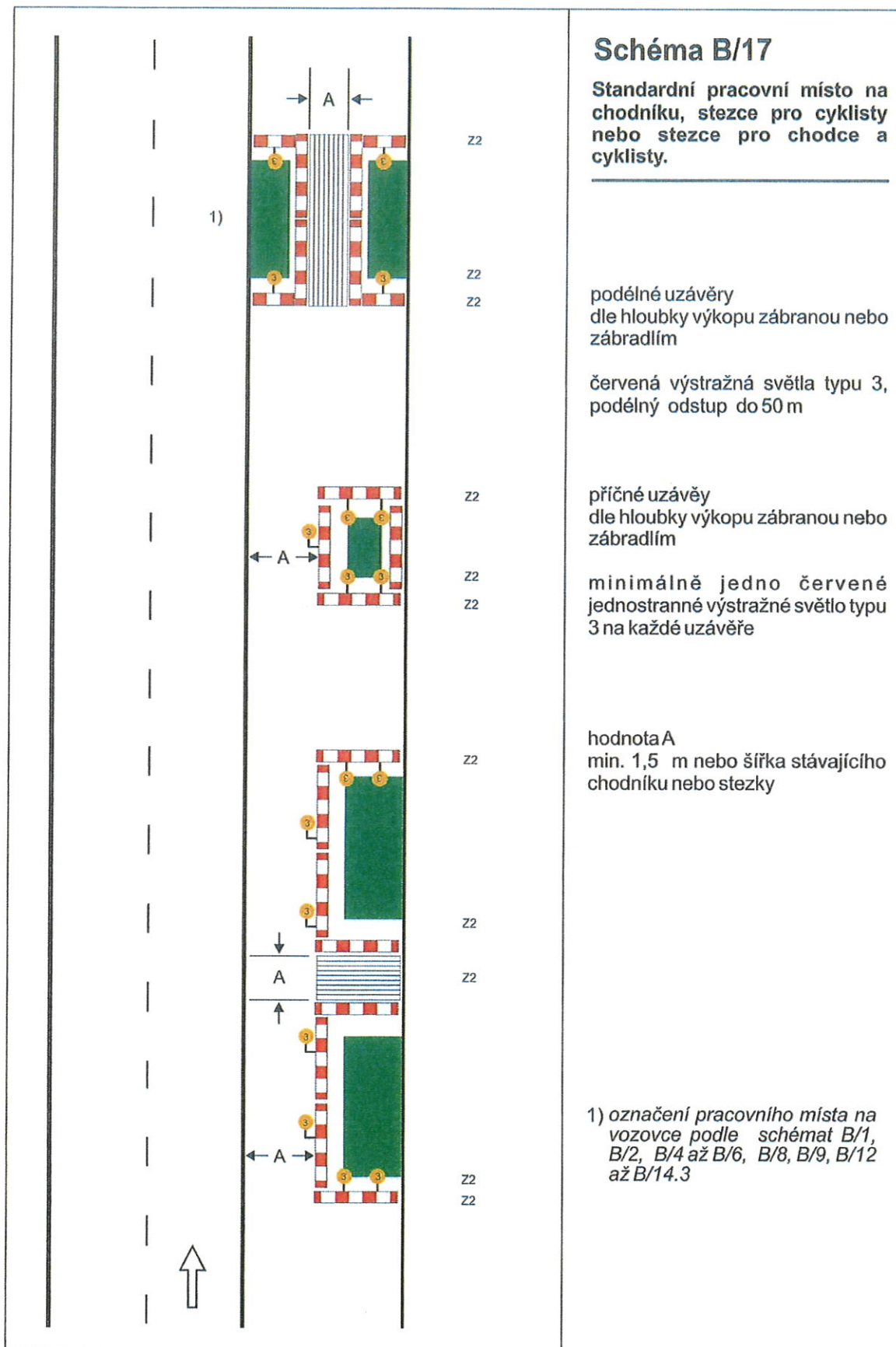
vzdálenosti v metrech











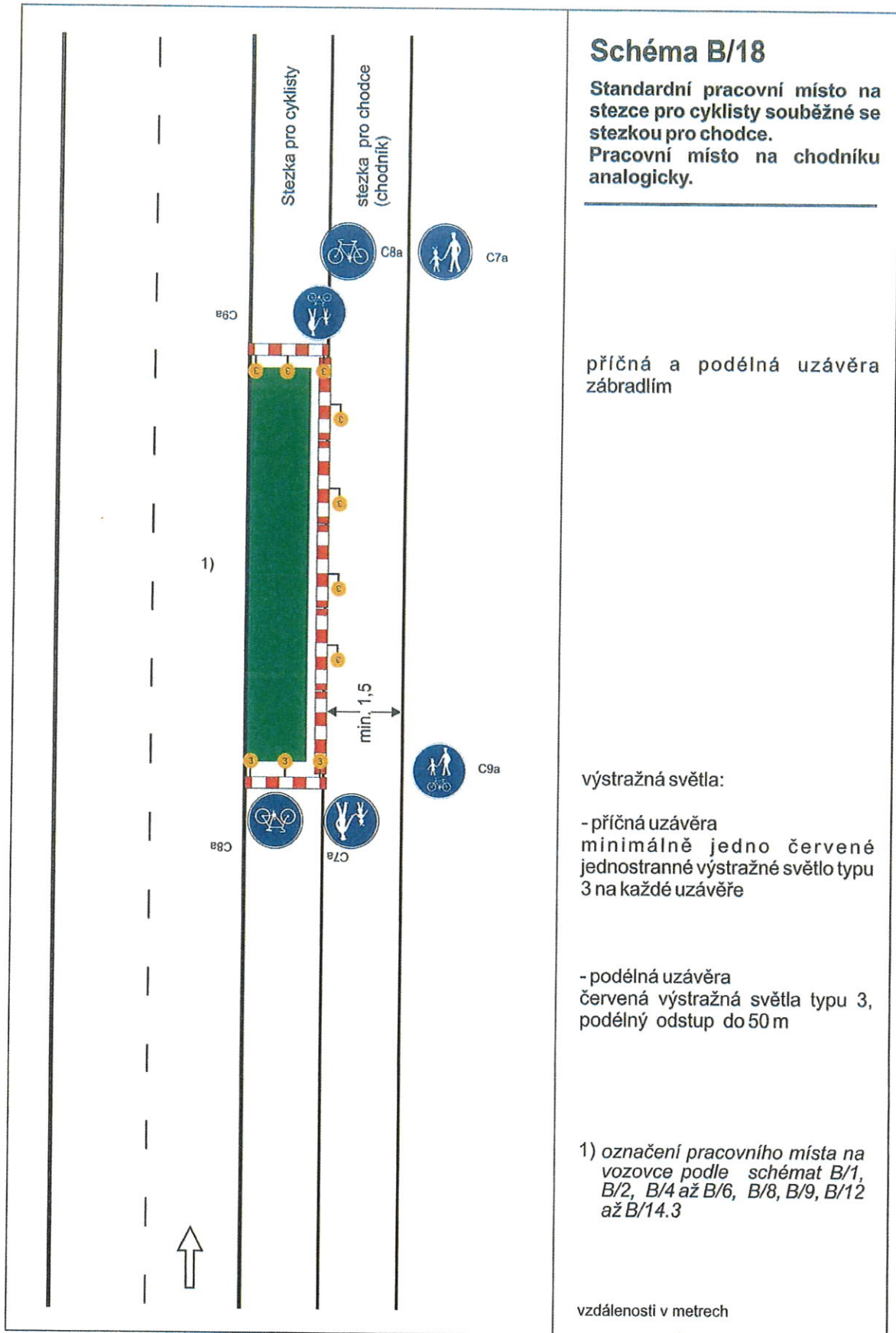


Schéma B/18

Standardní pracovní místo na stežce pro cyklisty souběžné se stežkou pro chodce.
Pracovní místo na chodníku analogicky.

příčná a podélná uzávěra zábradlím

výstražná světla:

- příčná uzávěra
minimálně jedno červené jednostranné výstražné světlo typu 3 na každé uzávěře

- podélná uzávěra
červená výstražná světla typu 3, podélný odstup do 50 m

1) označení pracovního místa na vozovce podle schémat B/1, B/2, B/4 až B/6, B/8, B/9, B/12 až B/14.3

vzdálenosti v metrech

