

MAGISTRÁT MĚSTA PLZNĚ

Odbor dopravy

Škroupova 5, 306 32 PLZEŇ

OBCNÍ ÚRAD NEZVĚSTICE		IC depot
DOŠLO	- 1 - 02 - 2021	vyřizováno
č.j. 121/2021	Příloha	říd. inst.

SPISOVÁ ZN.: SZ MMP/373120/20

Č.J.: MMP/029624/21

V PLZNI DNE: 29.1.2021

VEŘEJNÁ VYHLÁŠKA

opatření obecné povahy

stanovení přechodné úpravy provozu na pozemní komunikaci

Magistrát města Plzně - Odbor dopravy jako příslušný správní orgán, podle § 124 odst. 6 zákona č. 361/2000 Sb., o provozu na pozemních komunikacích a o změnách některých zákonů (zákon o silničním provozu), ve znění pozdějších předpisů (dále jen „zákon o silničním provozu“), na základě návrhu ze dne 30.11.2020, který podala právnická osoba **KANALIZACE A VODOVODY Starý Plzenec, a. s., IČO 61778079, Sedlec 195, 332 02 Starý Plzenec**, po předchozím projednání s dotčeným orgánem - Policií ČR, Městské ředitelství policie Plzeň, Územní odbor vnější služby, Dopravní inspektorát č.j. KRPP-122167-1/ČJ-2020-030506-2, ze dne 4. listopadu 2020 podle § 77 odst. 1 písm. c) zákona o silničním provozu

s t a n o v í

přechodnou úpravu provozu na pozemní komunikaci:

silnice II. a III. třídy a místní komunikace v obci

Nezvěstice – místní komunikace a silnice č. III/177 7, č. III/177 4 a č. III/117 31

Letkov – místní komunikace a silnice č. III/180 18, č. III/180 19 a č. II/180

Štěnovický Borek - místní komunikace a silnice č. III/183 29

Sedlec u Starého Plzně - místní komunikace a silnice č. III/180 22, č. II/180 23

- částečné uzavírky vozovek

- částečné a úplné uzavírky chodníků, pěší zóny, stezky pro chodce a cyklisty

- vyblokování parkovacích stání

z důvodu: označení pracovního místa v případě odstraňování havárií na vodohospodářském zařízení a uvedení pozemní komunikace do původního stavu (dále jen „odstraňování havárií sítí“)

(dále jen „odstraňování havárií sítí“)

v termínu: 01 / 2021 – 12 / 2021

Podmínky pro provedení přechodné úpravy provozu:

- **Dopravní značky při provádění prací v rámci odstraňování havárií, budou osazeny dle vzorových schémat pro označení pracovních míst z 3. vydání TP 66 „Zásady pro označování pracovních míst“ (schváleno Ministerstvem dopravy čj. 21/2015-120-TN/1 ze dne 12. března 2015, s účinností od 1. dubna 2015) z níže uvedeného seznamu:**

v obci: č. B/1, B/2, B/3, B/5.1, B/5.2, B/7, B/17, B/19, B/20, B/24,

a mimo obec: č. C/1, C/2, C/11, C/12, C/13, C/14,

s tím, že na konkrétní dopravní situaci vždy bude použito odpovídající schéma.

- V případě potřeby budou osazeny dopravní značky č. A8 „Nebezpečí smyku“, č. A22 „Jiné nebezpečí“ a dopravní zařízení č. Z1 „Dopravní kužel“, č. Z4a – Z4d „Směrovací deska“, upozorňující na závadu ve sjízdnosti pozemní komunikace z důvodu odstraňování havárií sítí.
- Po ukončení výkopových prací při odstranění havárie a uvedení komunikace do sjízdného stavu bude přechodné dopravní značení odstraněno a trvalé obnoveno do původního stavu.
Do doby uvedení povrchu pozemní komunikace do původního stavu bude před pracovní místo osazena dopravní značka č. A7a „Nerovnost vozovky“.
- V případě vzniku havárie většího rozsahu, havárie v dopravně komplikovaném místě, zejména na křižovatkách s vyšším dopravním zatížením a na komunikacích, po nichž je vedena MHD nebo veřejná linková osobní doprava či havárie vyžadující úplné uzavření vozovky, je nutno vždy nutno projednat konkrétní dopravní opatření předem zvlášť za účasti Policie ČR a Odboru dopravy Magistrátu města Plzně.
- V případě havárie inženýrských sítí v místě (úseku) již realizovaného zvláštního užívání pozemní komunikace (např. výstavba vodovodu, kanalizace jiného subjektu, zařízení staveniště, umístění kontejneru apod.), musí být havárie projednána vždy před samotným provedením výkopových prací za účasti Policie ČR a Odboru dopravy Magistrátu města Plzně. Přechodná úprava provozu realizovaná v daném místě bude výchozím dopravním značením (místní úpravou) pro návrh dopravně inženýrského opatření při odstraňování havárií sítí.
- **Dopravní značení pro vyblokování parkovacích stání:**
 - **Podélný směr:** Na začátek úseku bude osazena dopravní značka č. B28 „Zákaz zastavení“ s dodatkovou tabulkou č. E13 „PLATÍ OD ... 2021 DO ... 2021“ a s dodatkovou tabulkou č. E13 „HAVÁRIE.....“. Na konec úseku bude osazena dopravní značka č. B28 „Zákaz zastavení“ s dodatkovou tabulkou č. E13 „PLATÍ OD ... 2021 DO ... 2021“, s dodatkovou tabulkou č. E13 „HAVÁRIE.....“ a s dodatkovou tabulkou č. E8c „Konec úseku“.
 - **V úsecích delších než 50 m bude v průběhu úseku osazena dopravní značka č. B28 „Zákaz zastavení“ s dodatkovou tabulkou č. E13 „PLATÍ OD ... 2021 DO ... 2021“ a s dodatkovou tabulkou č. E13 „HAVÁRIE.....“ a s dodatkovou tabulkou č. E8b „Průběh úseku“.**

- **Kolmá nebo šikmá parkovací stání:** Na začátek úseku bude osazena dopravní značka č. B28 „Zákaz zastavení“ s dodatkovou tabulkou č. E13 „PLATÍ OD ... 2021 DO ... 2021“ a s dodatkovou tabulkou č. E8d „Úsek platnosti“ (levá či pravá). Na konec úseku bude osazena dopravní značka č. B28 „Zákaz zastavení“ s dodatkovou tabulkou č. E13 „PLATÍ OD ... 2021 DO ... 2021“ a s dodatkovou tabulkou č. E8d „Úsek platnosti“ (pravá či levá).
- **Neplatnost dopravní značky nebo její části (např. při vyblokování parkoviště v placené zóně), která vyplývá z přechodné úpravy provozu na pozemních komunikacích, lze vyjádřit:**
 - škrtnutím oranžovo-černým pruhem (pruhy) nebo překrytím červeným křížem; tímto způsobem však nesmí být vyjádřena neplatnost svislé dopravní značky upravující přednost, nebo
 - jiným způsobem, například zakrytím činné plochy značky.
- Po celou dobu odstraňování havárie sítě bude prováděna pravidelná kontrola osazeného dopravního značení a jeho řádné čištění a doplňování.
- V odůvodněných případech lze použít dopravní značky č. B 20a „30“ v obci, č. B20a „70“ a č. B20a „50“ mimo obec.
- **Dopravní značení pro úplnou uzavírku vozovky:**
 - **Překážka na komunikaci bude označena zábranami č. Z2 z obou stran.** Zábrany musí být umístěny spodním okrajem 90 cm nad vozovkou. Musí mít vlastní šířku min. 20 cm a červenobílou pruhy po 50 cm. Za snížené viditelnosti je nutno zábrany doplnit červenými odrazkami o ploše min. 25cm² ve vzájemné vzdálenosti max. 50 cm a červeným nebo přerušovaným oranžovým světlem umístěným uprostřed jízdního pruhu.
 - **Dopravní značka č. B1 „Zákaz vjezdu všech vozidel (v obou směrech)“ a dodatková tabulka č. E13 „Mimo vozidel stavby“** bude osazena na zábrany Z2.
- **Dopravní značení pro částečnou uzavírku chodníku** bude provedeno dle TP 66 – schéma č. B/17, v případě stezky pro chodce a cyklisty dle schéma č. B/18, č. B/19 nebo č. B/20.
- **Dopravní značení pro úplnou uzavírku chodníku** bude provedeno takto: Chodník bude z obou stran uzavřen zábranami Z2. Na zábraně bude osazena dopravní značka č. B30 „Zákaz vstupu chodců“, s dodatkovou tabulkou č. E13 „CHODCI PŘEJDĚTE NA DRUHOU STRANU“.
- **Provoz bude v případě potřeby řízen osobami poučenými a náležitě vybavenými** podle zákona o silničním provozu a vyhlášky Ministerstva dopravy č.294/2015 Sb., kterou se provádějí pravidla provozu na pozemních komunikacích.
- **Osazení dopravního značení provede profesně způsobilá osoba** dle Zásad pro označování pracovních míst na pozemních komunikacích TP 66 „Zásady pro označování pracovních míst na pozemních komunikacích“ schválených Ministerstvem dopravy pod č.j. 21/2015-120-TN/1, ze dne 12.3.2015.
- **Den realizace dopravního opatření a den jeho odstranění nahlásí žadatel neprodleně na Odbor dopravy Magistrátu města Plzně, tel. 378034322, fax 378034302 a na Policii ČR, MŘ Policie Plzeň-DI tel. 974325129 (128) k provedení případné kontroly osazení stanoveného dopravního značení.**

Toto opatření obecné povahy nenahrazuje povolení příslušného silničního správního úřadu.

Odůvodnění

Dne 30.11.2020 podala právnická osoba **KANALIZACE A VODOVODY Starý Plzenec, a. s., IČO 61778079, Sedlec 195, 332 02 Starý Plzenec** zdejšímu správnímu orgánu návrh na stanovení přechodné úpravy provozu na **silnicích II. a III. třídy a místních komunikacích: v obcích Nezvěstice – místní komunikace a silnice č. III/177 7, č. III/177 4 a č. III/117 31, Letkov – místní komunikace a silnice č. III/180 18, č. III/180 19 a č. II/180, Štěnovický Borek - místní komunikace a silnice č. III/183 29 a Sedlec u Starého Plzně - místní komunikace a silnice č. III/180 22, č. II/180 23.**

V návrhu byl uveden konkrétní důvod, proč by měl být provoz navrhovaným způsobem omezen a k návrhu byl uveden odkaz na schéma TP 66 č. TP 66 č. B/1, B/2, B/3, B/5.1, B/5.2, B/7, B/17, B/19, B/20, B/24, C/1, C/2, C/11, C/12, C/13, C/14.

Na podkladě žádosti a souhlasného stanoviska Policie ČR dospěl zdejší správní orgán k závěru, že vydá toto opatření obecné povahy, kterým bude stanovena výše uvedená přechodná úprava provozu. Správní orgán vydal stanovení přechodné úpravy provozu dle § 77 odst. 1 písm. c) zákona o silničním provozu po písemném vyjádření příslušného orgánu policie jako opatření obecné povahy postupem dle části šesté správního řádu.

Poučení

Podle § 173 odst. 2 zákona č.500/2004 Sb., správní řád, ve znění pozdějších předpisů (dále jen „správní řád“) proti opatření obecné povahy nelze podat opravný prostředek. Podle § 174 odst. 2 správního řádu lze soulad opatření obecné povahy s právními předpisy posoudit v přezkumném řízení. Usnesení o zahájení přezkumného řízení lze vydat do 1 roku od účinnosti opatření obecné povahy.

Opatření obecné povahy nabývá účinnosti pátým dnem po dni vyvěšení této veřejné vyhlášky.

JUDr. Roman KOČÍ, MBA, MSc
vedoucí Odboru dopravy
Magistrátu města Plzně

Tato písemnost musí být vyvěšena po dobu 15 dnů (15. den je dnem zveřejnění) na úřední desce Magistrátu města Plzně a na úřední desce příslušné obce – Obecního nebo Městského úřadu obce Letkov, Nezvěstice, Starý Plzenec a Štěnovický Borek.

Zároveň musí být zveřejněna způsobem umožňujícím dálkový přístup.

Obdrží k zveřejnění a následnému navrácení potvrzeného opatření:

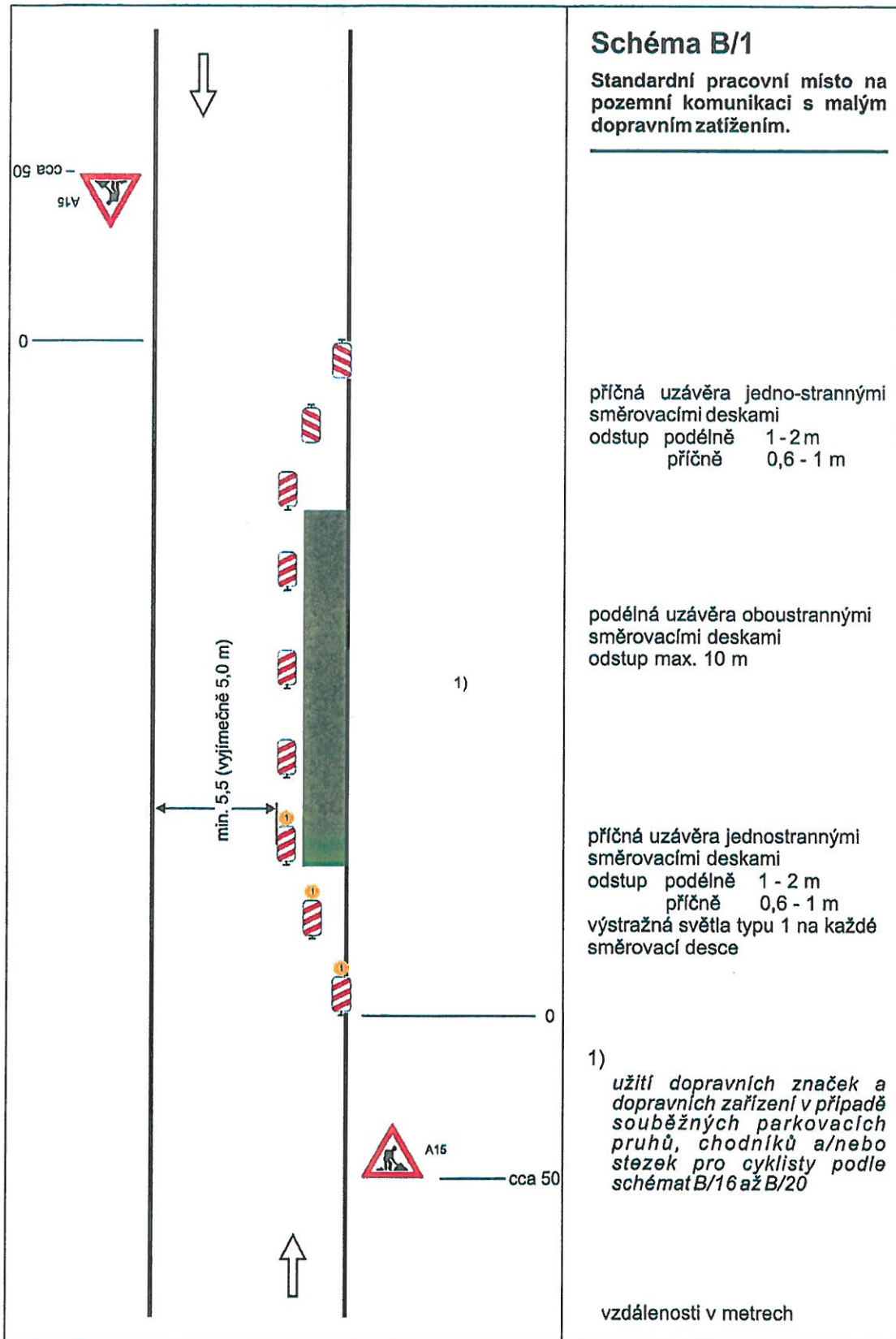
- MMP, Odbor správních činností, nám. Republiky č.p. 1/1, 306 32 Plzeň 1
- Obec Letkov, Letkov č. 117, 326 00 Plzeň
- Obec Nezvěstice, Nezvěstice č. 277, 332 04 Nezvěstice
- Město Starý Plzenec, Smetanova 932, 332 02 Starý Plzenec
- Obec Štěnovický Borek, Štěnovický Borek č. 28, 332 09 Štěnovice

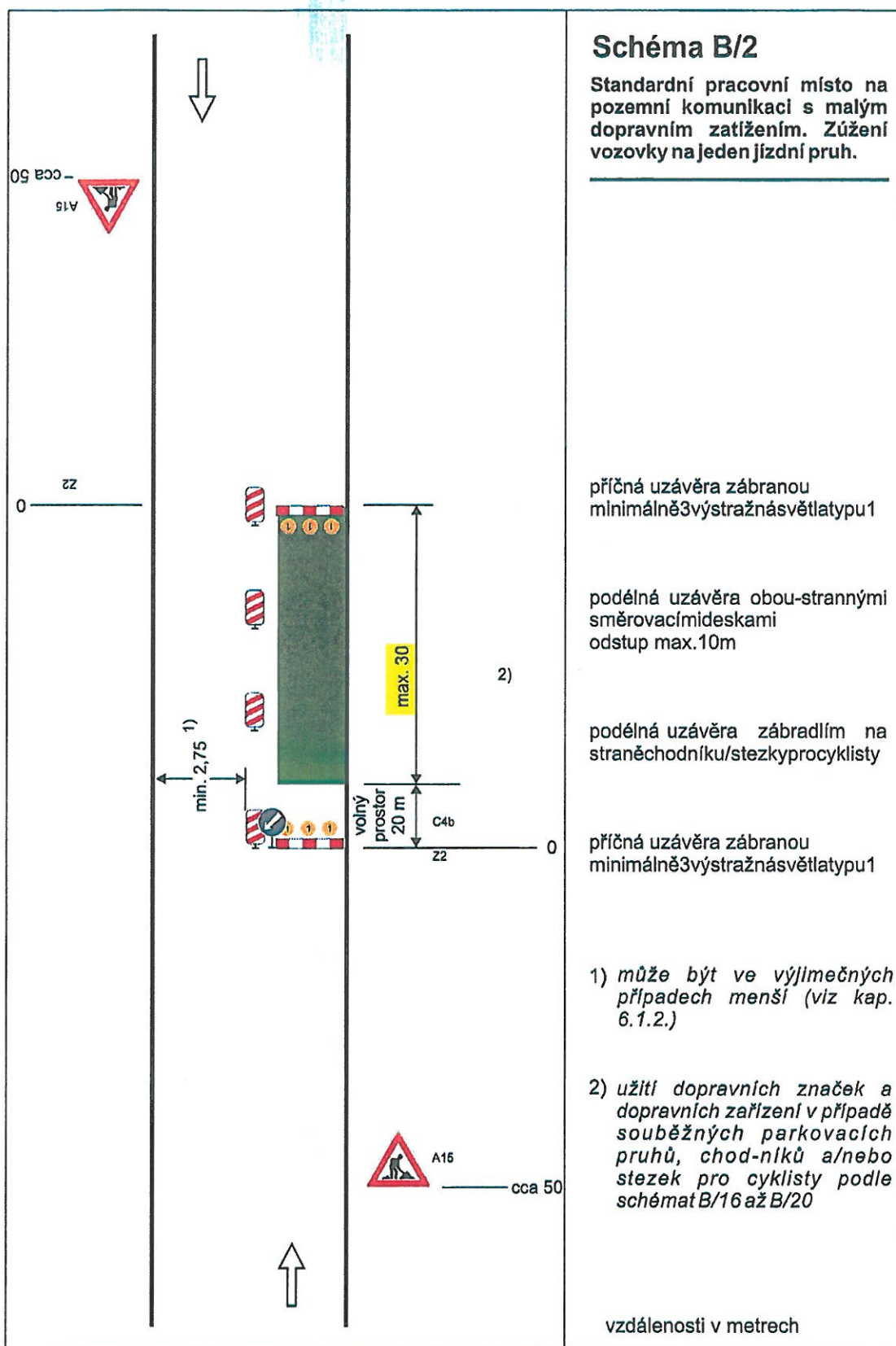
Dále obdrží:

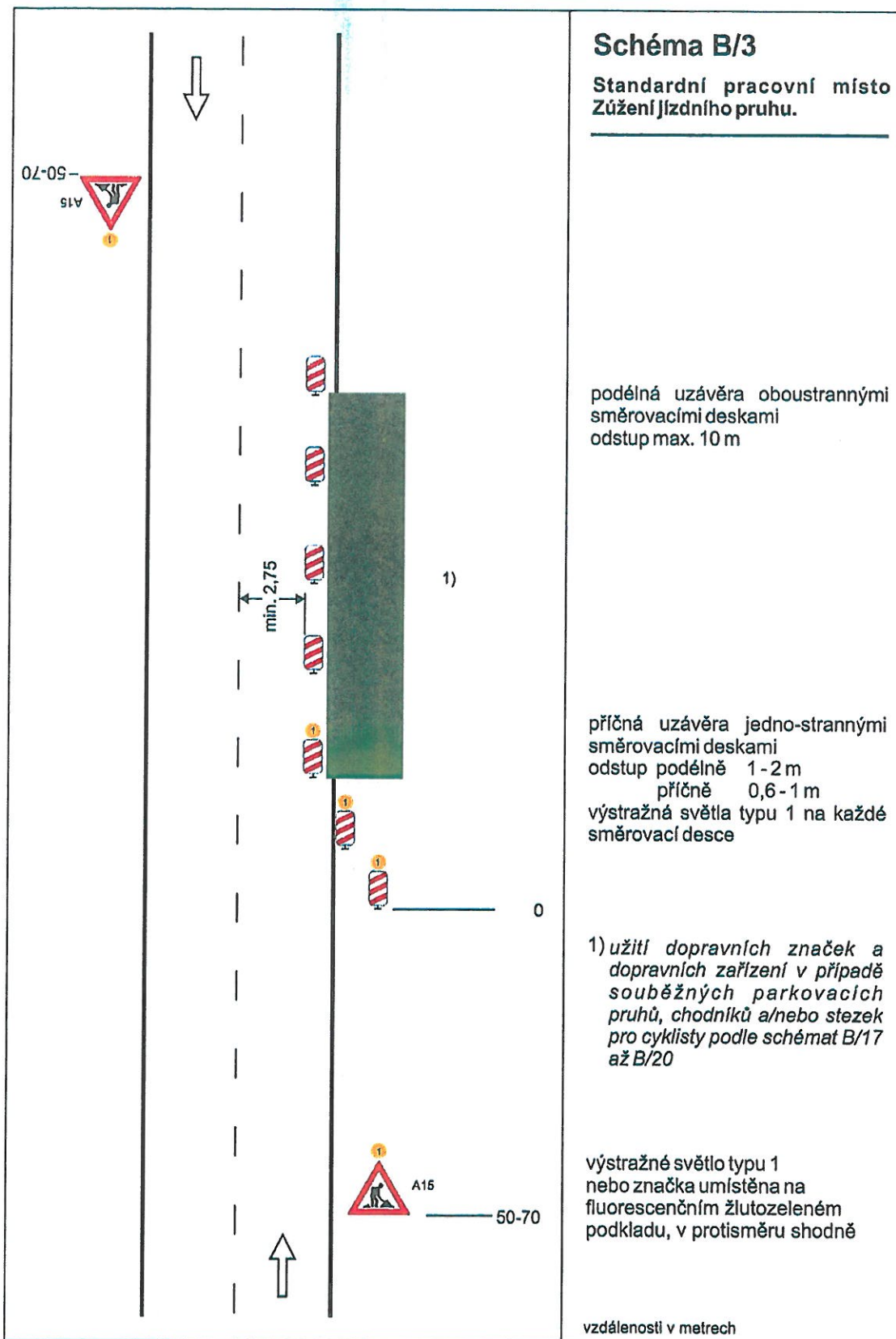
- Žadatel: KANALIZACE A VODOVODY Starý Plzenec, a. s., IČO 61778079, Sedlec 195, 332 02 Starý Plzenec
- Policie ČR, MŘ policie Plzeň, Městské ředitelství policie Plzeň, územní odbor vnější služby, dopravní inspektorát Plzeň, U Borského parku 20, 306 11 Plzeň
- Plzeňský kraj, P. O. BOX 313, Škroupova 18, 306 13 Plzeň zastoupený Správou a údržbou silnic Plzeňského kraje, příspěvkovou organizací, Škroupova 18, 306 13 Plzeň (okres Plzeň-město a okres Plzeň-jih)

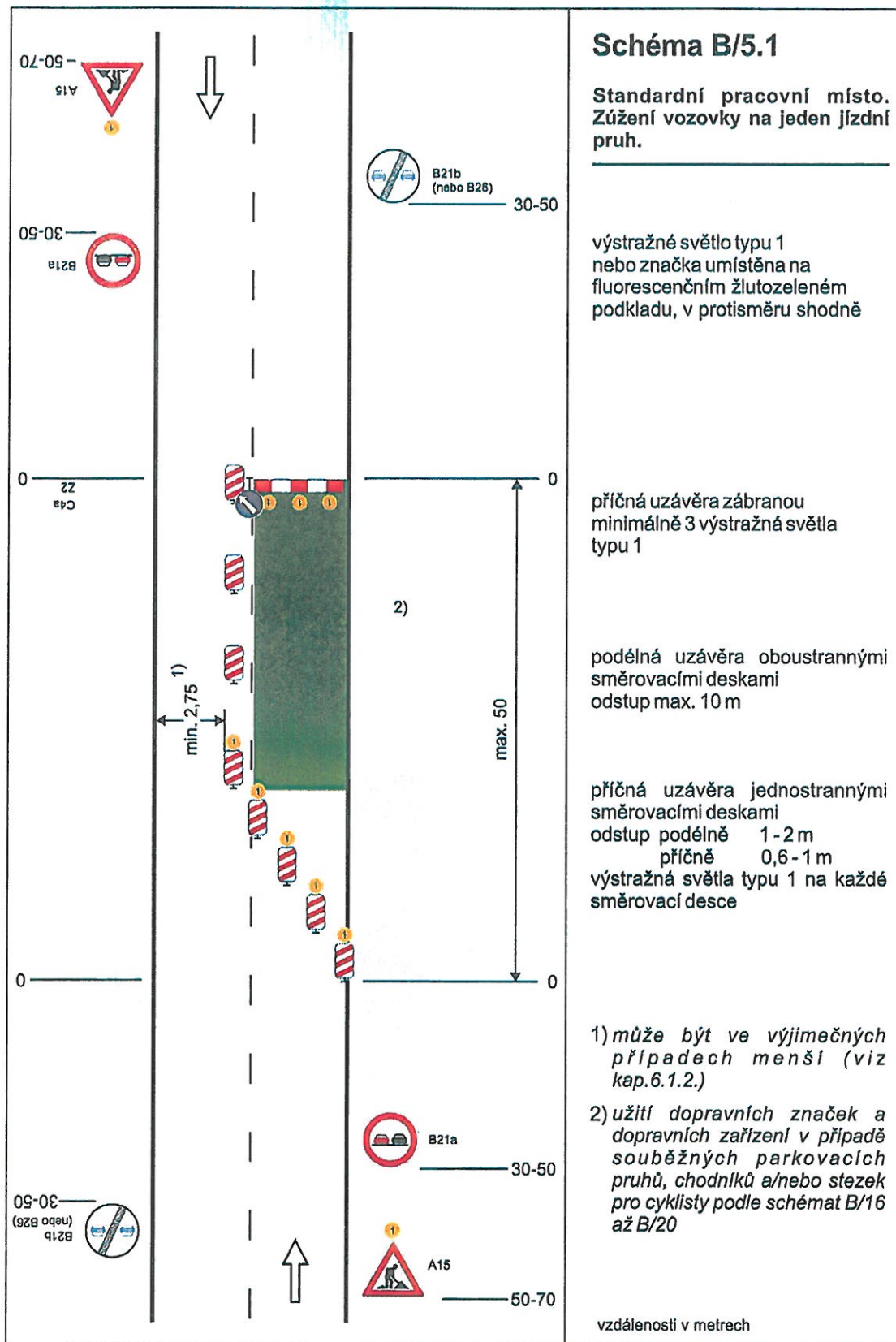
Příloha: schéma TP 66 č. B/1, B/2, B/3, B/5.1, B/5.2, B/7, B/17, B/19, B/20, B/24, C/1, C/2, C/11, C/12, C/13, C/14

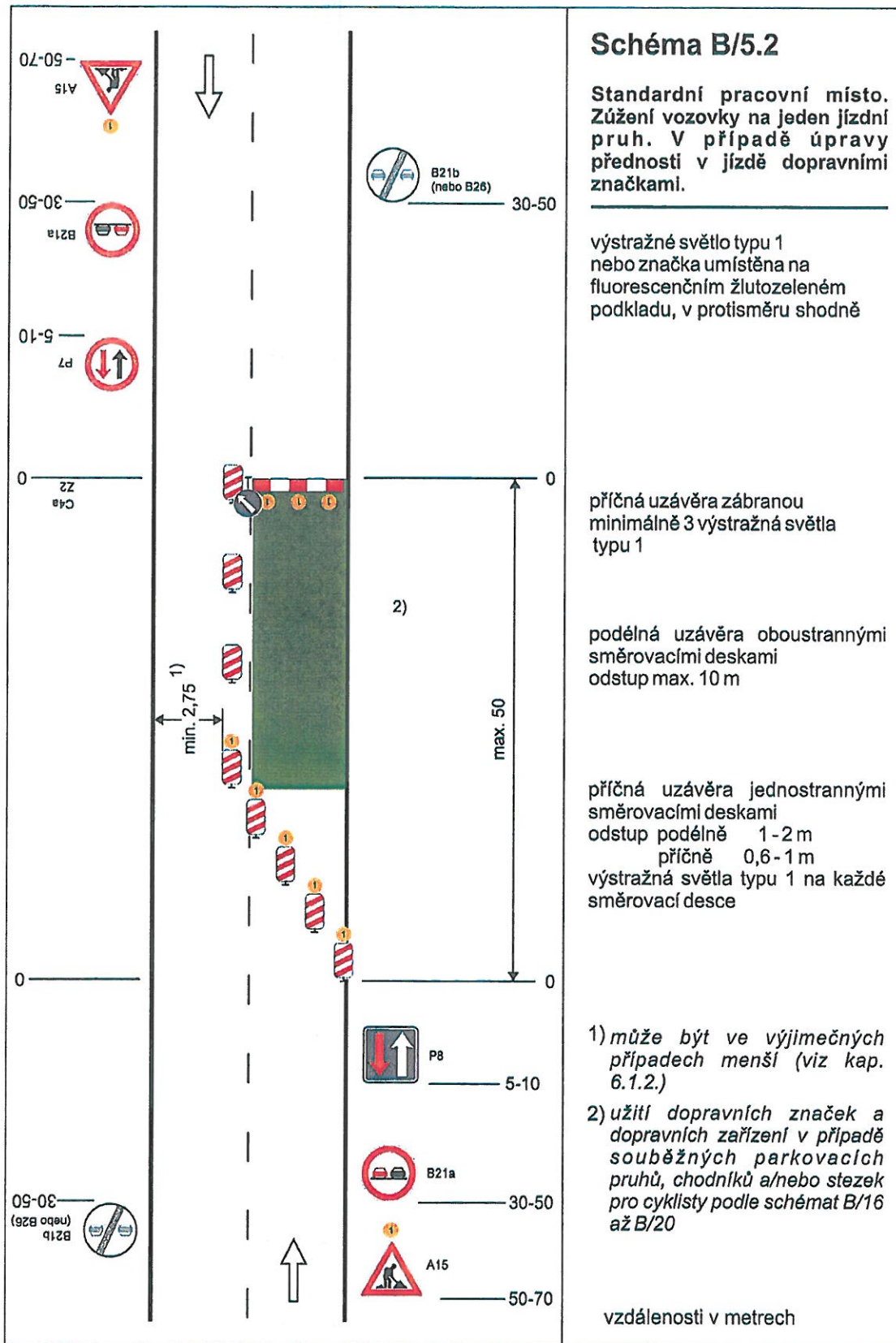
OU NEZVĚSTICE
NA ÚŘEDNÍ DESCE:
- VYVĚŠENO 01 -02- 2021
- SEJMUTO 16 -02- 2021

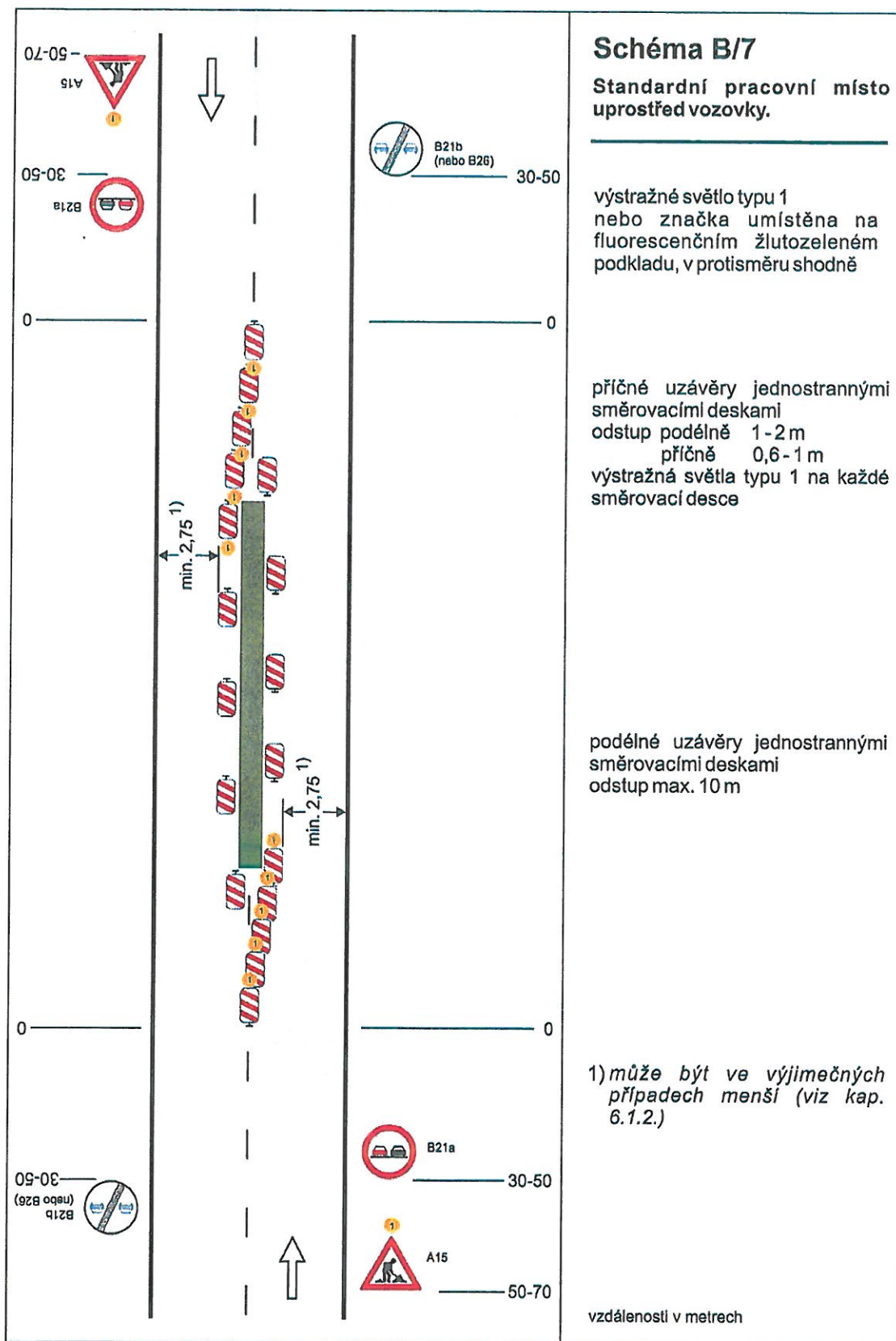


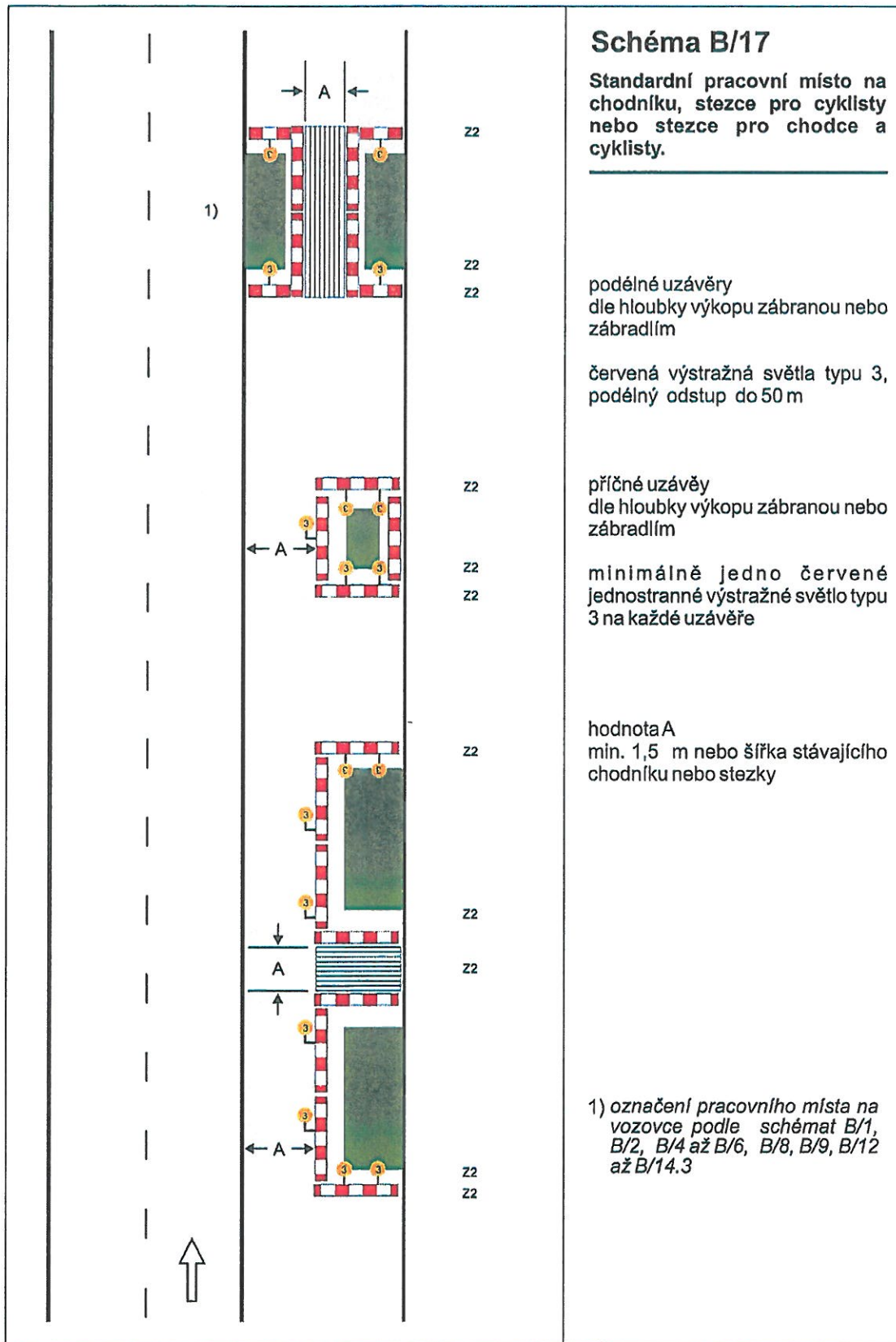


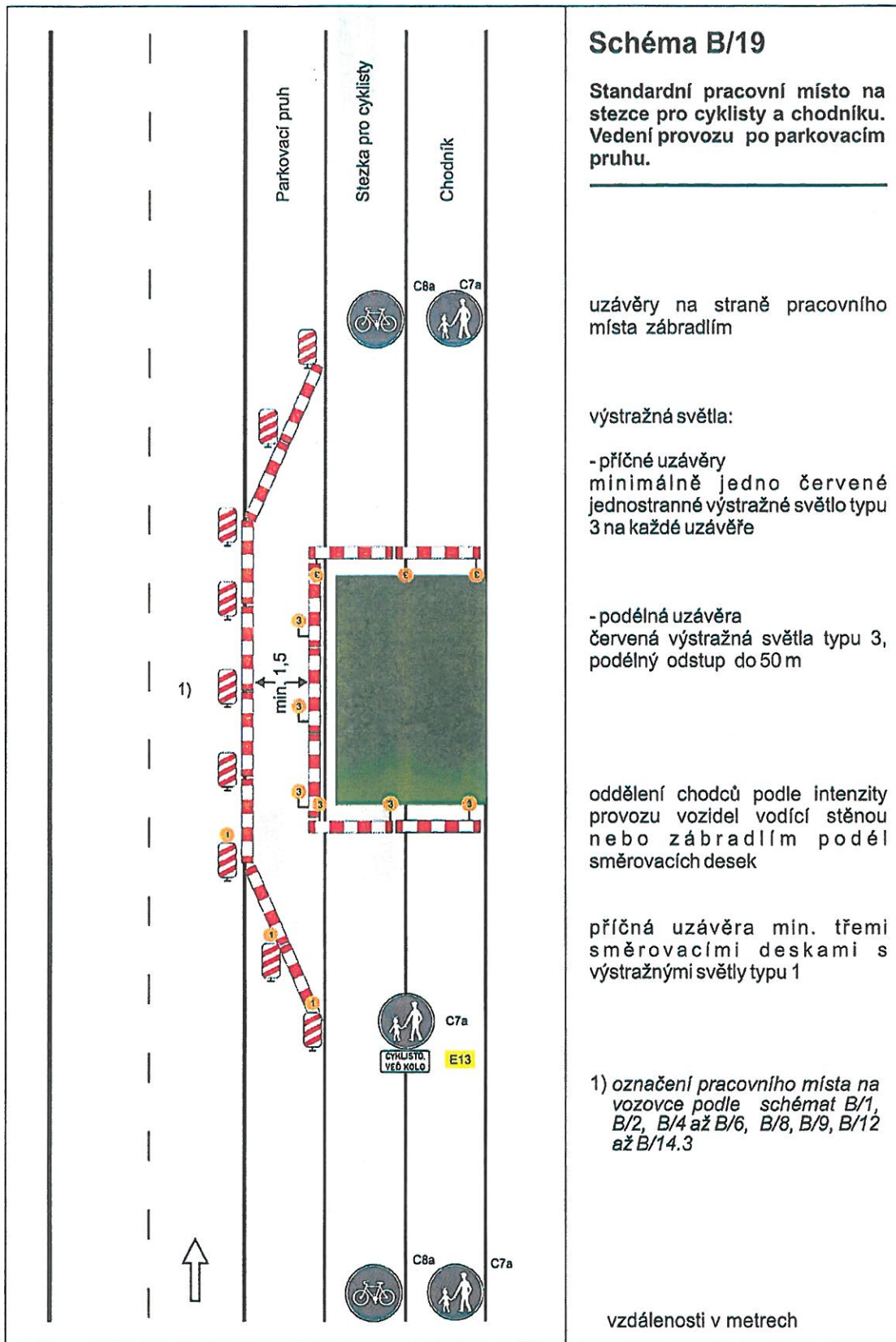


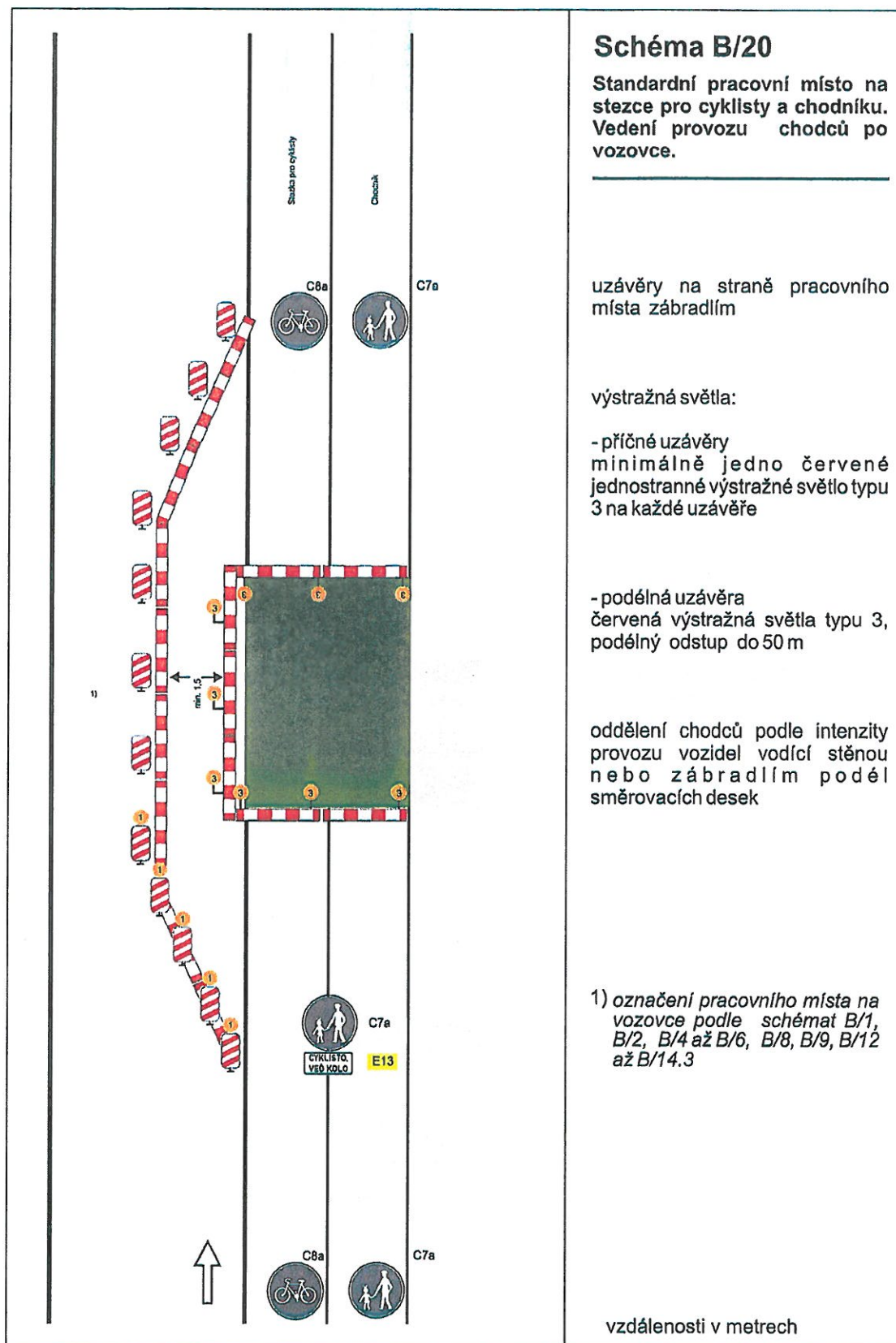


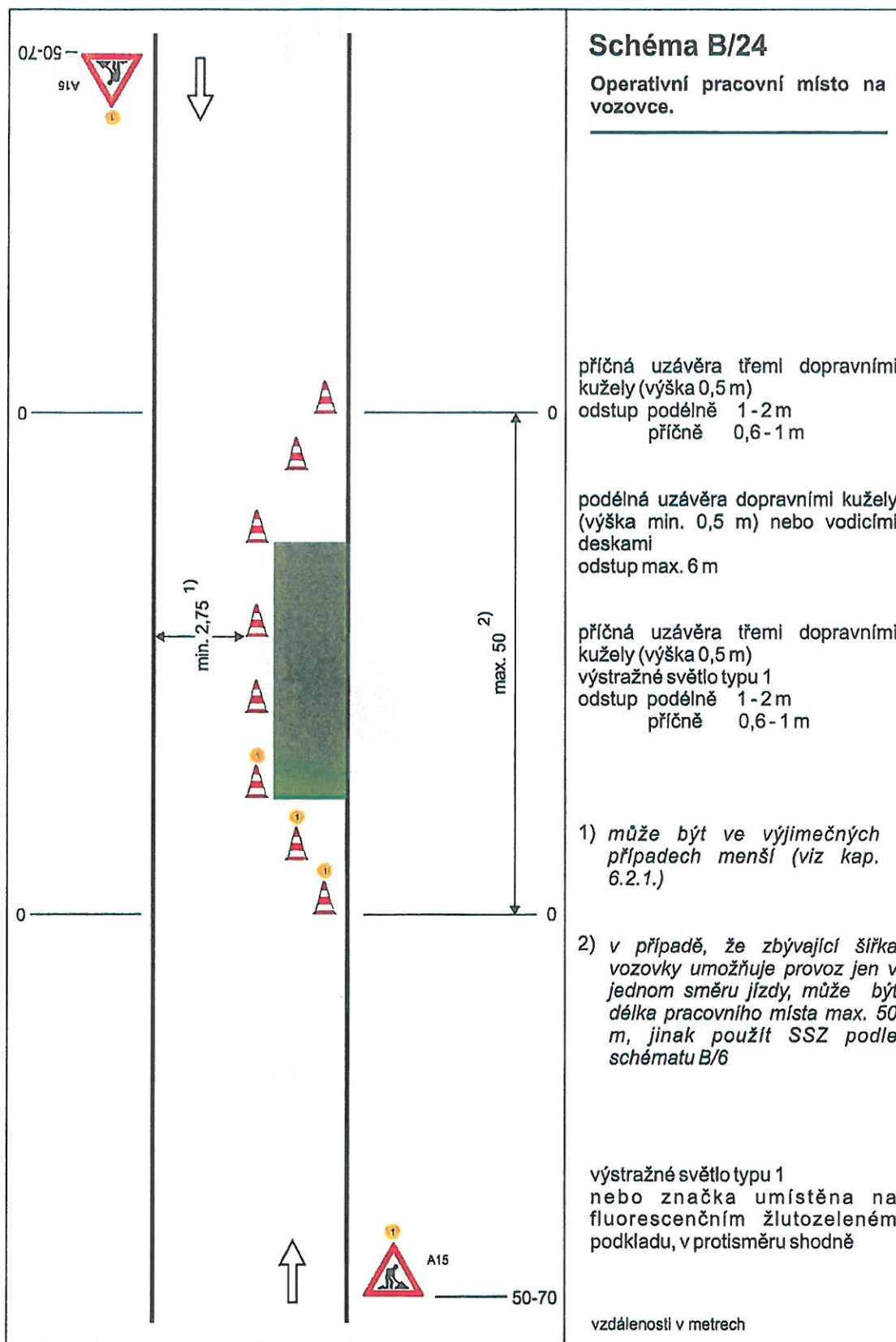


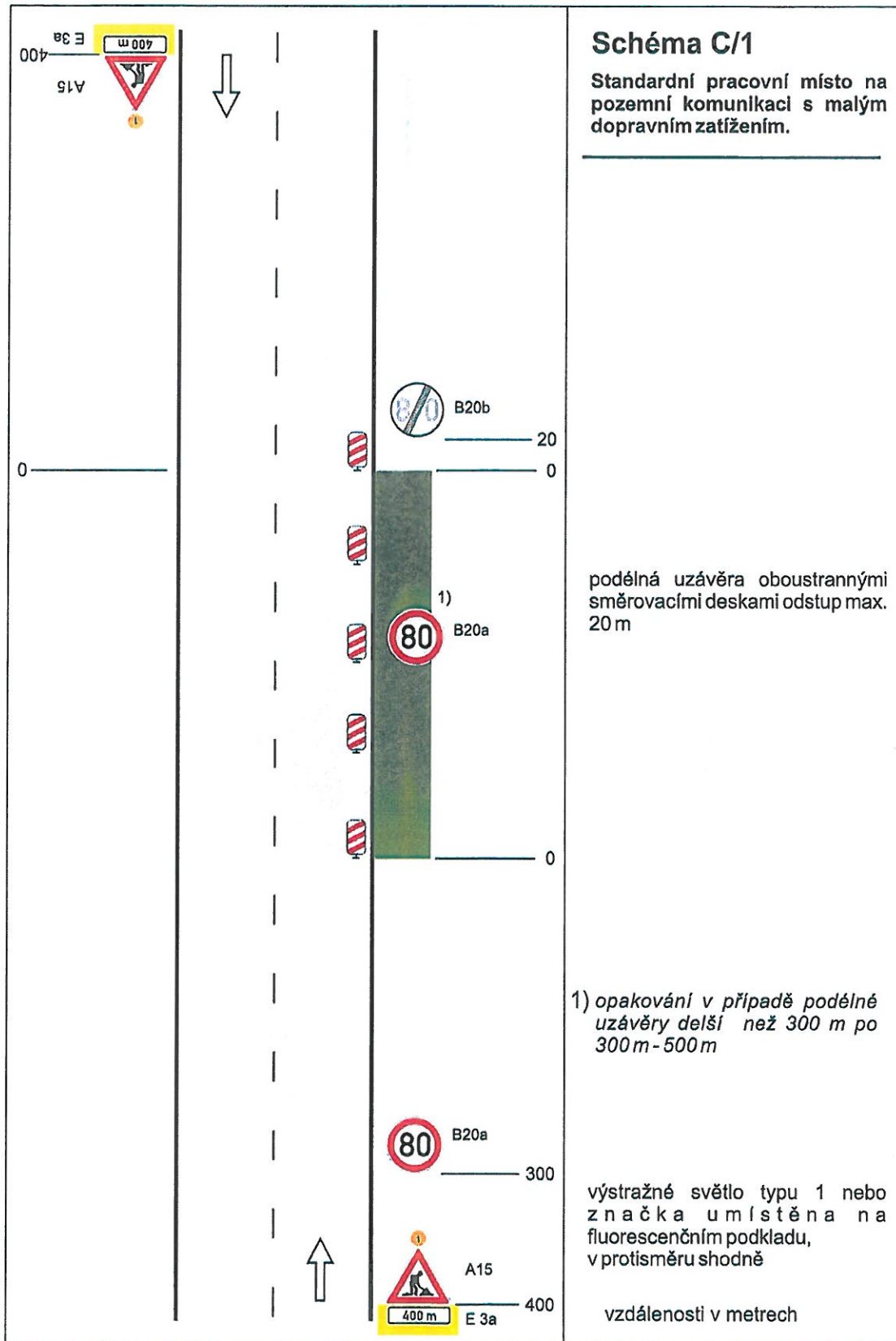


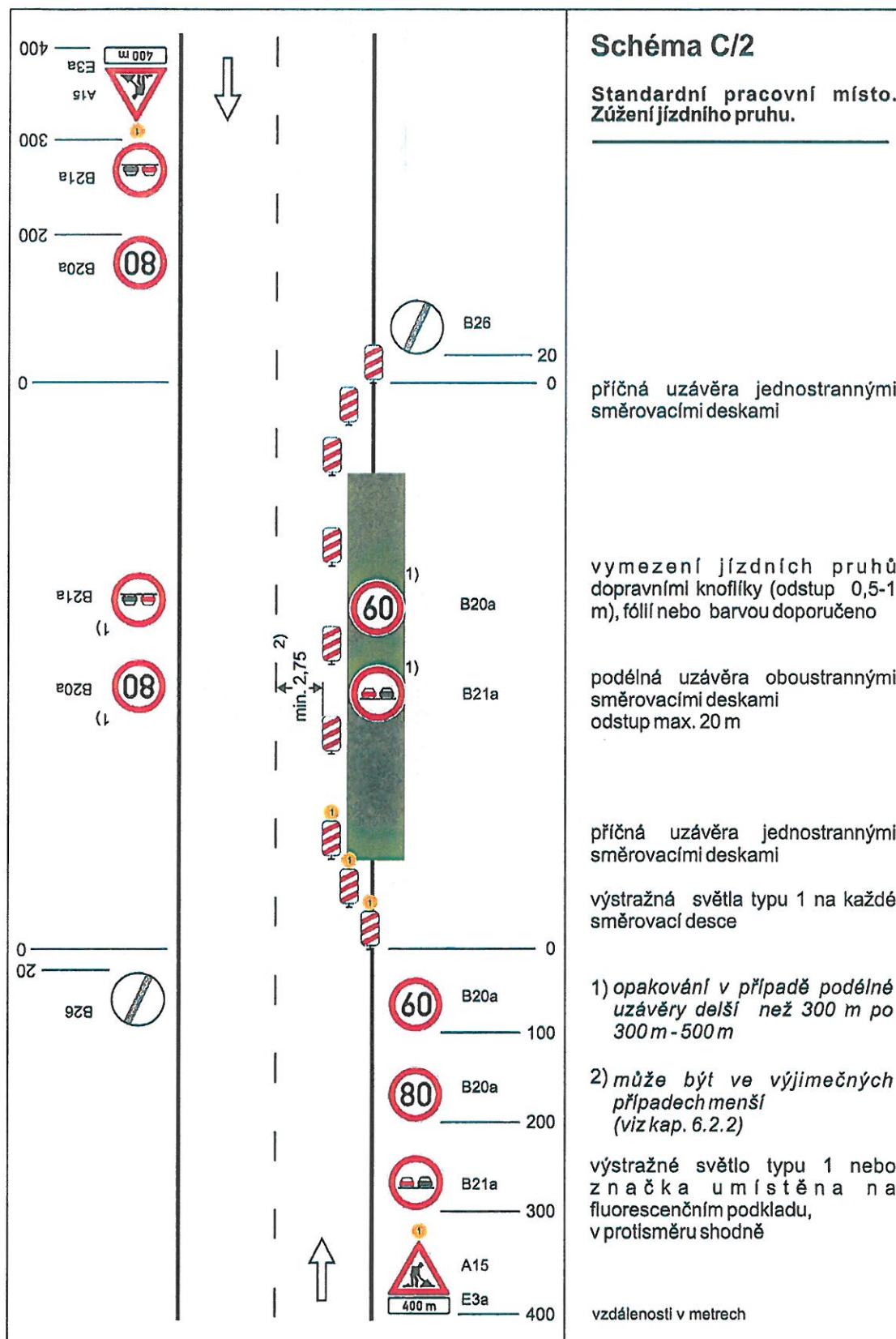












Magistrát města Plzně
odbor dopravy (58)

