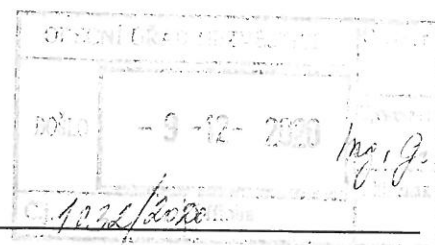


MAGISTRÁT MĚSTA PLZNĚ

Odbor dopravy

Škroupova 5, 306 32 PLZEŇ



SPISOVÁ ZN.: SZ MMP/373864/20

Č.J.: MMP/382241/20

V PLZNI DNE: 9.12.2020

VEŘEJNÁ VYHLÁŠKA

opatření obecné povahy

stanovení přechodné úpravy provozu na pozemní komunikaci

Magistrát města Plzně - Odbor dopravy jako příslušný správní orgán, podle § 124 odst. 6 zákona č. 361/2000 Sb., o provozu na pozemních komunikacích a o změnách některých zákonů (zákon o silničním provozu), ve znění pozdějších předpisů (dále jen „zákon o silničním provozu“), na základě návrhu ze dne 1.12.2020, který podala právnická osoba **Správa a údržba silnic Plzeňského kraje, příspěvková organizace, IČO 72053119, Koterovská 462/162, 326 00 Plzeň**, po předchozím projednání s dotčeným orgánem - Policií ČR, Městské ředitelství policie Plzeň, Územní odbor vnější služby, Dopravní inspektorát č.j. KRPP-122167-1/ČJ-2020-030506-2, ze dne 4. listopadu 2020 podle § 77 odst. 1 písm. c) zákona o silničním provozu

s t a n o v í

přechodnou úpravu provozu na pozemní komunikaci:

silnice II. a III. třídy ve správě Správy a údržby silnic Plzeňského kraje, příspěvkové organizace na území v působnosti Magistrátu města Plzně (na území městského obvodu Plzeň 1 – Plzeň 10 a na katastrálním území obcí Chrást, Kyšice, Dýšina, Chválenice, Chouzovy, Letkov, Lhůta, Losiná, Mokrouše, Nezabavětice, Nezvěstice, Starý Plzenec, Sedlec, Štáhlavy, Štáhlavice, Štěnovický Borek, Nebílovský Borek, Tymákov a Želčany).

z důvodu:

- **označení pracovních míst při běžné údržbě komunikací, která zahrnuje drobné, místně vymezené práce, dle vyhlášky č. 104/1997 Sb., kterou se provádí zákon o pozemních komunikacích, specifikované v Příloze č. 5 Údržba a opravy komunikací, v odstavci 1. Běžná údržba komunikací**
- **označení míst, kde se nachází nehoda nebo závada ve sjízdnosti (dále jen „provádění činnosti správce“),**

v termínu: 1. ledna 2021 – 31. prosince 2021

Podmínky pro provedení přechodné úpravy provozu:

- **Dopravní značky při provádění činnosti správce budou osazeny dle vzorových schémat pro označení pracovních míst z 3. vydání TP 66 „Zásady pro označování pracovních**

míst“ (schváleno Ministerstvem dopravy čj. 21/2015-120-TN/1 ze dne 12. března 2015, s účinností od 1. dubna 2015) z níže uvedeného seznamu:

v obci: č. B/1, B/2, B/3, B/5.1, B/5.2, B/7, B/17, B/24, B/25.1, B/25.2, B/25.3,
mimo obec: č. C/1, C/2, C/3, C/11, C/12, C/13, C/14,

včetně dopravních značek označujících dopravní nehodu, závadu ve sjízdnosti č. A7a, A8, A17, A/22, A/26, A27, A28 a dopravního zařízení č. Z1, Z2, Z4a, Z4b, Z4d, Z4e.

- **Na konkrétní dopravní situaci bude použito odpovídající schéma.**
- **Doba trvání plánovaných pracovních míst dle uvedených schémat může být nejvíce 24 hodin, ve výjimečných a odůvodněných případech maximálně 48 hodin.**
- **Změnu uvedených podmínek může způsobit pouze nutnost řešení okamžité situace v případě dopravní nehody, dopravně bezpečnostní akce Policie ČR či jiné nepředvídané události (např. živelné pohromy atd.) nebo provádění zimní údržby podle schváleného plánu.**
- **Toto stanovení slouží pouze pro označování pracovních míst určených k provádění vybraných činností správce pozemní komunikace a lze ho samostatně použít také v případech vyjmenovaných v § 24 odst. 8 zákona o pozemních komunikacích, tj. v případě nebezpečí z prodlení způsobeného živelnou pohromou, dopravní nehodou nebo v případě hrozícího zřícení nebo poškození objektů na dotčenou pozemní komunikaci.**
- **V případě realizace dopravního opatření v dopravně komplikovaném místě, zejména na křižovatkách s vyšším dopravním zatížením a na komunikacích, po nichž je vedena MHD nebo veřejná osobní linková doprava, je nutno vždy projednat dopravní opatření předem zvláště za účasti Policie ČR a Magistrátu města Plzně.**
- **Užití dopravních značek a dopravních zařízení nesmí být v rozporu s příslušnými ustanoveními zákona o silničním provozu a vyhlášky Ministerstva dopravy č.294/2015 Sb., kterou se provádějí pravidla provozu na pozemních komunikacích.**
- **Žadatel v plném rozsahu zodpovídá za stav osazeného přechodného dopravního značení a zařízení a je povinen ho průběžně udržovat v předepsaném rozsahu a provádět předepsané kontroly nejméně však 1x denně a na podkladě zjištěného stavu zajistit neprodleně odstraňování všech zjištěných závad, jeho řádné čištění a doplňování po celé období osazené přechodné úpravy provozu na pozemní komunikaci.**
- **Společné umístění resp. kombinace desek č. Z4a + č. Z4b s deskami č. Z4d + č. Z4e v rámci jednoho pracovního místa není dovoleno.**
- **Provoz bude v případě potřeby řízen osobami poučenými a náležitě vybavenými podle zákona o silničním provozu a vyhlášky Ministerstva dopravy č.294/2015 Sb., kterou se provádějí pravidla provozu na pozemních komunikacích.**
- **Osazení dopravního značení provede profesně způsobilá osoba dle Zásad pro označování pracovních míst na pozemních komunikacích TP 66 „Zásady pro označování pracovních**

míst na pozemních komunikacích“ schválených Ministerstvem dopravy pod č.j. 21/2015-120-TN/1, ze dne 12.3.2015.

- **Den realizace dopravního opatření a den jeho odstranění nahlásí žadatel neprodleně na Odbor dopravy Magistrátu města Plzně, tel. 378034322, fax 378034302 a na Policii ČR, MŘ Policie Plzeň-DI tel. 974325129, 974325128 k provedení případné kontroly osazení stanoveného dopravního značení.**
- Toto opatření obecné povahy nenahrazuje povolení uzavírky silničního správního úřadu Magistrátu města Plzně.

Odůvodnění

Dne 1. 12. 2020 podala právnická osoba **Správa a údržba silnic Plzeňského kraje, příspěvková organizace, IČO 72053119, Koterovská 462/162, 326 00 Plzeň** zdejšímu správnímu orgánu návrh na stanovení přechodné úpravy provozu na silnicích II. a III. třídy na území v působnosti Magistrátu města Plzně (na území městského obvodu Plzeň 1 – Plzeň 10 a na katastrálním území obcí Chrást, Kyšice, Dýšina, Chválenice, Chouzovy, Letkov, Lhůta, Losiná, Mokrouše, Nezbavětice, Nezvěstice, Starý Plzenec, Sedlec, Štáhlavy, Štáhlavice, Štěnovický Borek, Nebílovský Borek, Tymákov a Želčany).

V návrhu byl uveden konkrétní důvod, proč by měl být provoz navrhovaným způsobem omezen a k návrhu byl uveden odkaz na schéma TP 66 – č. B/1, B/2, B/3, B/5.1, B/5.2, B/7, B/17, B/24, B/25.1, B/25.2, B/25.3, C/1, C/2, C/3, C/11, C/12, C/13, C/14.

Na podkladě návrhu a souhlasného stanoviska Policie ČR dospěl zdejší správní orgán k závěru, že vydá toto opatření obecné povahy, kterým bude stanovena výše uvedená přechodná úprava provozu. Správní orgán vydal stanovení přechodné úpravy provozu dle § 77 odst. 1 písm. c) zákona o silničním provozu po písemném vyjádření příslušného orgánu policie jako opatření obecné povahy postupem dle části šesté správního řádu.

Poučení

Podle § 173 odst. 2 zákona č.500/2004 Sb., správní řád, ve znění pozdějších předpisů (dále jen „správní řád“) proti opatření obecné povahy nelze podat opravný prostředek. Podle § 174 odst. 2 správního řádu lze soulad opatření obecné povahy s právními předpisy posoudit v přezkumném řízení. Usnesení o zahájení přezkumného řízení lze vydat do 1 roku od účinnosti opatření obecné povahy.

Opatření obecné povahy nabývá účinnosti pátým dnem po dni vyvěšení této veřejné vyhlášky.

JUDr. Roman KOČÍ, MBA, MSc
vedoucí Odboru dopravy
Magistrátu města Plzně

Tato písemnost musí být vyvěšena po dobu 15 dnů (15. den je dnem zveřejnění) na úřední desce Magistrátu města Plzně a na úřední desce příslušné obce – na úřední desce Obecního nebo Městského úřadu obce Chrást, Kyšice, Dýšina, Letkov, Lhůta, Losiná, Mokrouše, Nezavětice, Nezvěstice, Starý Plzenec, Štáhlavy, Štěnovický Borek, Tymákov a Chválenice.

Zároveň musí být zveřejněna způsobem umožňujícím dálkový přístup.

Obdrží k zveřejnění a následnému navrácení potvrzeného opatření:

- MMP, Odbor správních činností, nám. Republiky č. p. 1/1, 306 32 Plzeň 1
- Obec Dýšina, nám. Míru 30, 330 02 Dýšina
- Obec Chrást, tř. Čs. odboje 133, 330 03 Chrást
- Obec Chválenice, Chválenice č. 21, 332 05 Chválenice
- Obec Kyšice, Horní Náves 136, 330 01 Kyšice
- Obec Letkov, Letkov č. 117, 326 00 Plzeň
- Obec Lhůta, Lhůta č. 81, 332 01 Tymákov
- Obec Losiná, Losiná č. 11, 332 04 Nezvěstice
- Obec Mokrouše, Mokrouše č. 47, 332 01 Tymákov
- Obec Nezavětice, Nezavětice č. 80, 332 04 Nezvěstice
- Obec Nezvěstice, Nezvěstice č. 277, 332 04 Nezvěstice
- Město Starý Plzenec, Smetanova 932, 332 02 Starý Plzenec
- Obec Štáhlavy, Masarykova 169, 322 03 Štáhlavy
- Obec Štěnovický Borek, Štěnovický Borek č. 28, 332 09 Štěnovice
- Obec Tymákov, Tymákov č. 40, 332 01 Tymákov

Dále obdrží:

- Žadatel: Správa a údržba silnic Plzeňského kraje, příspěvková organizace, IČO 72053119, Koterovská 462/162, 326 00 Plzeň (okres Plzeň-město a okres Plzeň-jih)
- Policie ČR, Městské ředitelství policie Plzeň, územní odbor vnější služby, dopravní inspektorát Plzeň, U Borského parku 20, 306 11 Plzeň

Příloha:

schéma TP 66 – č. B/1, B/2, B/3, B/5.1, B/5.2, B/7, B/17, B/24, B/25.1, B/25.2, B/25.3, C/1, C/2, C/3, C/11, C/12, C/13, C/14

**OU NEZVĚSTICE
NA ÚŘEDNÍ DESCE:**

- VYVĚŠENO 10. 12. 2020

- SEJMUTO 28. 12. 2020

Daniela Václavíková

telefon: 378034322

email: vavclavikova@plzen.eu

OBEC NEZVĚSTICE
PSČ 332 04
okres Plzeň - město